



Общество с ограниченной ответственностью

«КОМПЛЕКСПРОЕКТ»

Юр. адрес: 344016, г. Ростов-на-Дону, ул. Гагаринская 7/1, к 7.

ИНН: 6165186005, ОГРН: 1136165011014

Свидетельство о допуске к определенному виду или видам работ,
которые оказывают влияние на безопасность объектов капитального строительства

СРО-П-003-30092009

СРО-И-046-23072019

ЗАКАЗЧИК: Комитет дорожного хозяйства, благоустройства и транспорта администрации муниципального образования «Город Саратов»

«Строительство автомобильной дороги «п. Солнечный-2 – п. Расково» в Кировском и Гагаринском районах г. Саратова»

ШИФР 028-22

Основная часть проекта планировки территории

028-22-ППТ1

ЗАКАЗЧИК: Комитет дорожного хозяйства, благоустройства и транспорта администрации муниципального образования «Город Саратов»

г.Ростов-на-Дону

2023г.



Общество с ограниченной ответственностью

«КОМПЛЕКСПРОЕКТ»

Юр. адрес: 344016, г. Ростов-на-Дону, ул. Гагринская 7/1, к 7.

ИНН: 6165186005, ОГРН: 1136165011014

Свидетельство о допуске к определенному виду или видам работ,
которые оказывают влияние на безопасность объектов капитального строительства
СРО-П-003-30092009

Протокол №41/17 от 03.10.2017

**«Строительство автомобильной дороги «п. Солнечный-2 – п.
Расково» в Кировском и Гагаринском районах г. Саратова»
ШИФР 028-22**

**Основная часть
проекта планировки территории**

028-22-ППТ1

Директор



И.В.Носов

Главный инженер проекта

О.В. Никитюк

г.Ростов-на-Дону
2023г.

СОСТАВ ДОКУМЕНТАЦИИ ПО ПЛАНИРОВКЕ ТЕРРИТОРИИ

Проект планировки территории

Книга 1. Основная часть проекта планировки территории

Раздел 1. Проект планировки территории. Графическая часть

Раздел 2. Положение о размещении линейных объектов

Книга 2. Материалы по обоснованию проекта планировки территории

Раздел 3. Материалы по обоснованию проекта планировки территории. Графическая часть

Раздел 4. Материалы по обоснованию проекта планировки территории. Пояснительная записка

Проект межевания территории

Книга 1. Основная часть проекта межевания территории

Раздел 1. Проект межевания территории. Графическая часть

Раздел 2. Проект межевания территории. Текстовая часть

Книга 2. Материалы по обоснованию проекта межевания территории

Раздел 3. Материалы по обоснованию проекта межевания территории. Графическая часть.

Раздел 4. Материалы по обоснованию проекта межевания территории. Пояснительная записка.

Проект планировки территории линейного объекта местного значения выполнен в соответствии с требованиями технических регламентов, нормативов градостроительного проектирования, в том числе региональных нормативов градостроительного проектирования Саратовской области, градостроительных регламентов, с учетом границ территорий объектов культурного наследия, включенных в единый государственный реестр объектов культурного наследия (памятников истории и культуры) народов Российской Федерации, границ территорий вновь выявленных объектов культурного наследия, границ зон с особыми условиями использования территорий.

Руководитель проекта

Инв. № подл.	Подп. и дата	Взам. инв. №							Лист
			028-22-ППТ1						
Изм.	Колуч.	Лист	№ док.	Подп.	Дата				

Раздел 1. Проект планировки территории. Графическая часть

Перечень чертежей

Обозначение	Наименование	Примечание
028-22-ППТ1-1	Чертеж красных линий	5 листов
028-22-ППТ1-2	Чертеж границ зон планируемого размещения линейных объектов	5 листов
028-22-ППТ1-3	Чертеж границ зон планируемого размещения линейных объектов, подлежащих реконструкции в связи с изменением их местоположения	5 листов

Изм. № подл.	Подп. и дата	Взам. инв. №

Изм.	Колуч.	Лист	№ док.	Подп.	Дата

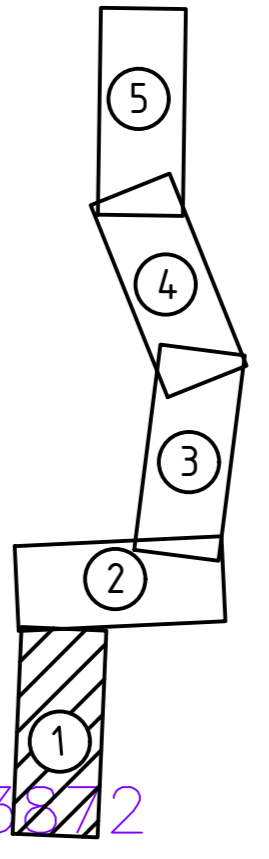
028-22-ППТ1

Лист

4



Схема расположения листов



Перечень координат характерных точек красных линий

Обозначение характерных точек границы	Координаты, м		
	1	2	3
n1	505554,15	2298584,20	
n2	505560,48	2298583,39	
n3	505565,39	2298580,77	
n4	505563,99	2298577,35	
n5	505578,02	2298571,75	
n6	505580,04	2298578,30	
n7	505621,44	2298574,56	
n8	505628,70	2298568,10	
n9	505635,46	2298565,36	

Обозначение характерных точек границы	Координаты, м		
	1	2	3
n12	505677,37	2298560,87	
n13	505680,46	2298564,15	
n14	505683,14	2298568,11	
n15	505685,52	2298573,09	
n16	505693,11	2298601,44	
n17	505698,29	2298611,00	
n18	505711,62	2298662,81	
n19	505719,59	2298663,85	
n20	505749,52	2298665,62	
n21	505749,91	2298657,93	

- Условные обозначения границ:
- Границы зоны планируемого размещения линейного объекта
 - Существующие красные линии
 - Устанавливаемые красные линии
 - Отменяемые красные линии
 - Границы проектируемой территории
 - Границы кадастровых кварталов, обозначение кадастрового квартала
 - Границы кадастровых участков, обозначение кадастрового номера
 - Ось проектной трассы

028-22-ППТ1-1

Строительство автомобильной дороги «п. Солнечный-2 - п. Расково» в Кировском и Гагаринском районах г. Саратова

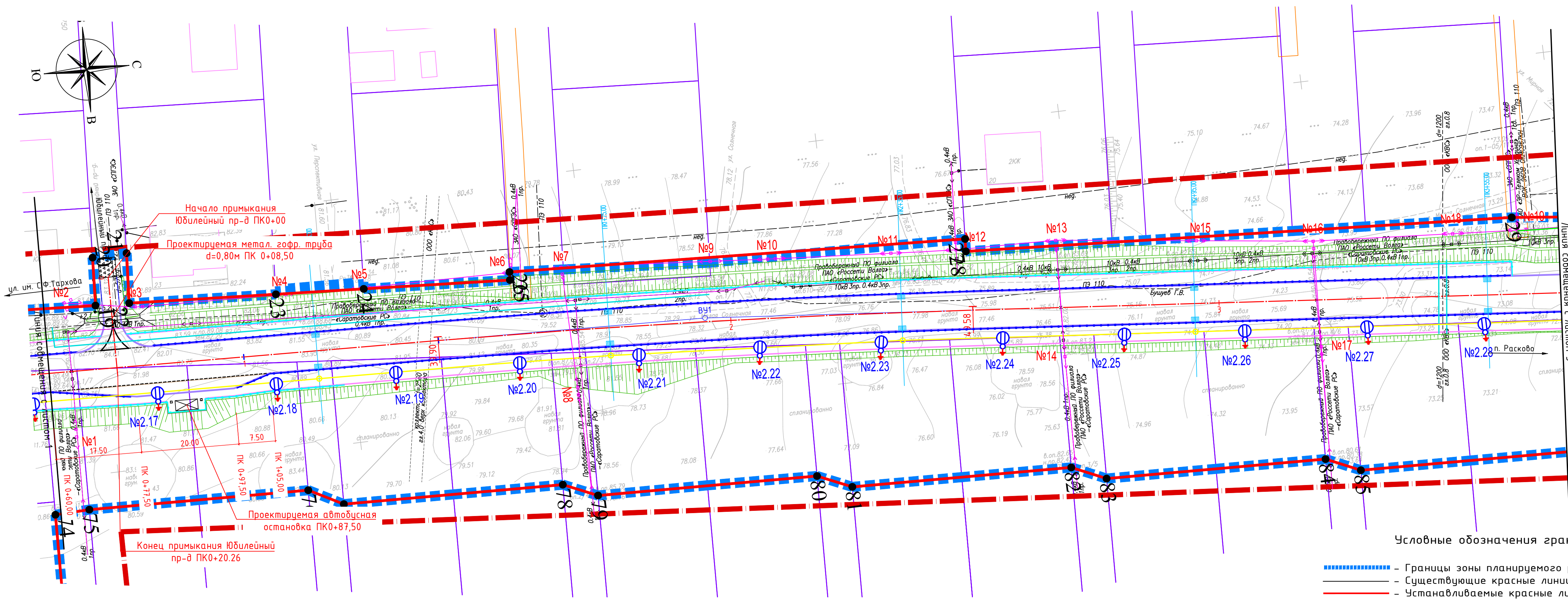
Изм.	Колуч.	Лист	Ндок.	Подпись	Дата
Разраб.	Мазинченко	11.22			11.22
Проверил	Носова	11.22			11.22
ГИП	Никитюк				
Проверил	Носова				11.22

Основная часть проекта планировки территории

стадия	Лист	Листов
П	1	5

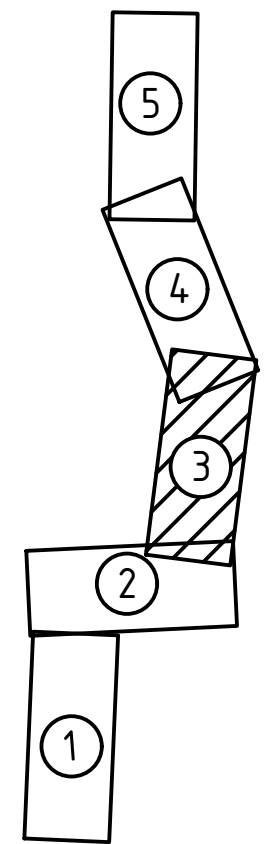
Чертеж красных линий М1:500

Инв. № подл. Подпись и дата, к. инв. №



- Условные обозначения границ:
- - Границы зоны планируемого размещения линейного объекта
 - - Существующие красные линии
 - - Устанавливаемые красные линии
 - ~~-----~~ - Отменяемые красные линии
 - - Границы проектируемой территории
 - - Границы кадастровых кварталов, обозначение кадастрового квартала
 - - Границы кадастровых участков, обозначение кадастрового номера
 - - Ось проектной трассы

Схема расположения листов



Перечень координат характерных точек красных линий

Обозначение характерных точек границы	Координаты, м	
	X	Y
1		3
n22	505756,99	2298657,88
n23	505756,42	2298665,97
n24	506039,50	2298682,77
n25	506076,16	2298686,91
n26	506112,18	2298687,10
n27	506131,06	2298684,00
n28	506146,34	2298680,49
n29	506168,06	2298672,14
n30	506198,89	2298652,15
n31	506225,81	2298620,95
n32	506236,00	2298618,07
n33	506286,94	2298581,61
n34	506313,21	2298562,37
n35	506323,57	2298555,93
n36	506334,37	2298550,28
n37	506341,38	2298547,30
n38	506355,38	2298541,53
n39	506370,04	2298536,25
n40	506404,43	2298524,70
n41	506464,27	2298508,77
n42	506486,11	2298504,58
n43	506572,23	2298497,41
n44	506624,29	2298492,80
n45	506647,81	2298491,82
n46	506734,05	2298504,23
n47	506775,41	2298509,94
n48	506824,91	2298520,16
n49	506837,30	2298532,77
n50	506847,58	2298534,78
n51	506857,21	2298526,46

028-22-ППТ1-1

Строительство автомобильной дороги «п. Солнечный-2 - п. Расково» в Кировском и Гагаринском районах г. Саратова

Изм.	Кол.уч.	Лист	Индок.	Подпись	Дата
Разраб.		Мазниченко			11.22
Проверил		Носова			11.22
ГИП		Никитюк			11.22
Проверил		Носова			11.22

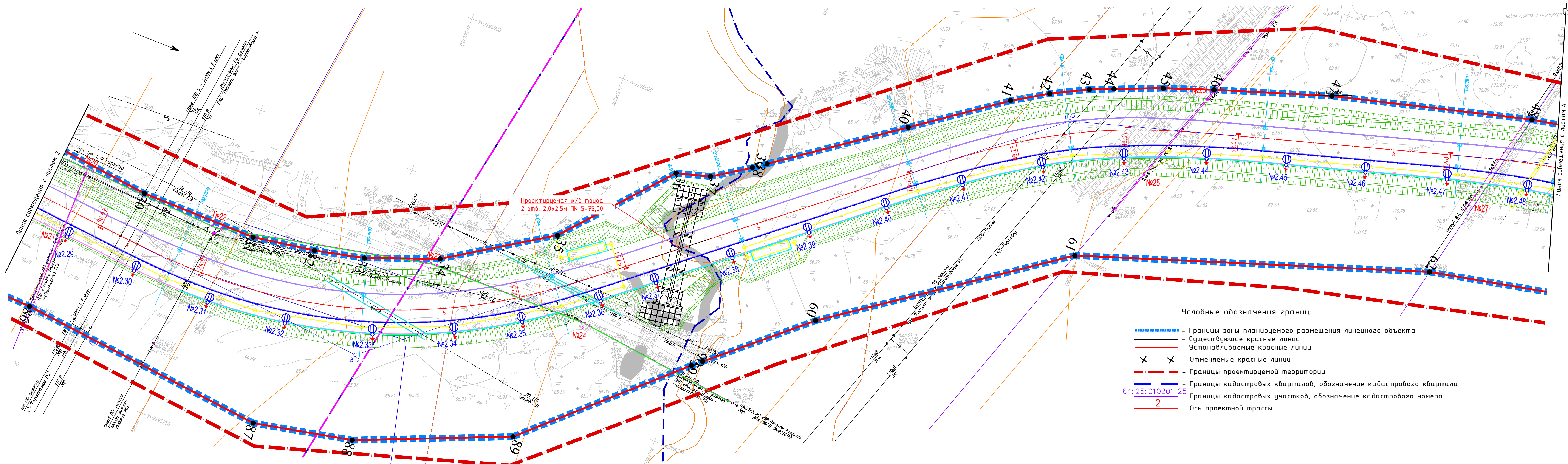
Основная часть проекта планировки территории

стадия	Лист	Листов
П	3	5

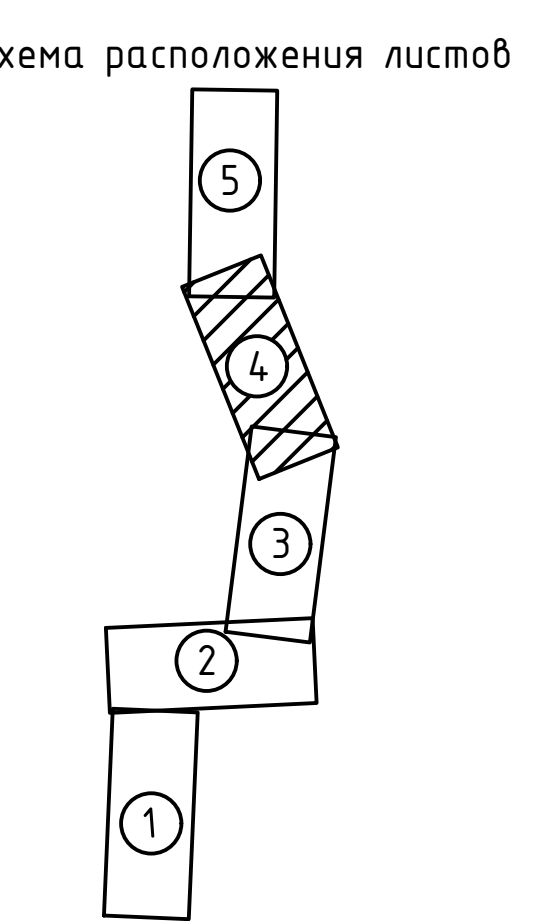
Чертеж красных линий М1:500



Инв. № подл. Подпись и дата, к. инв. №



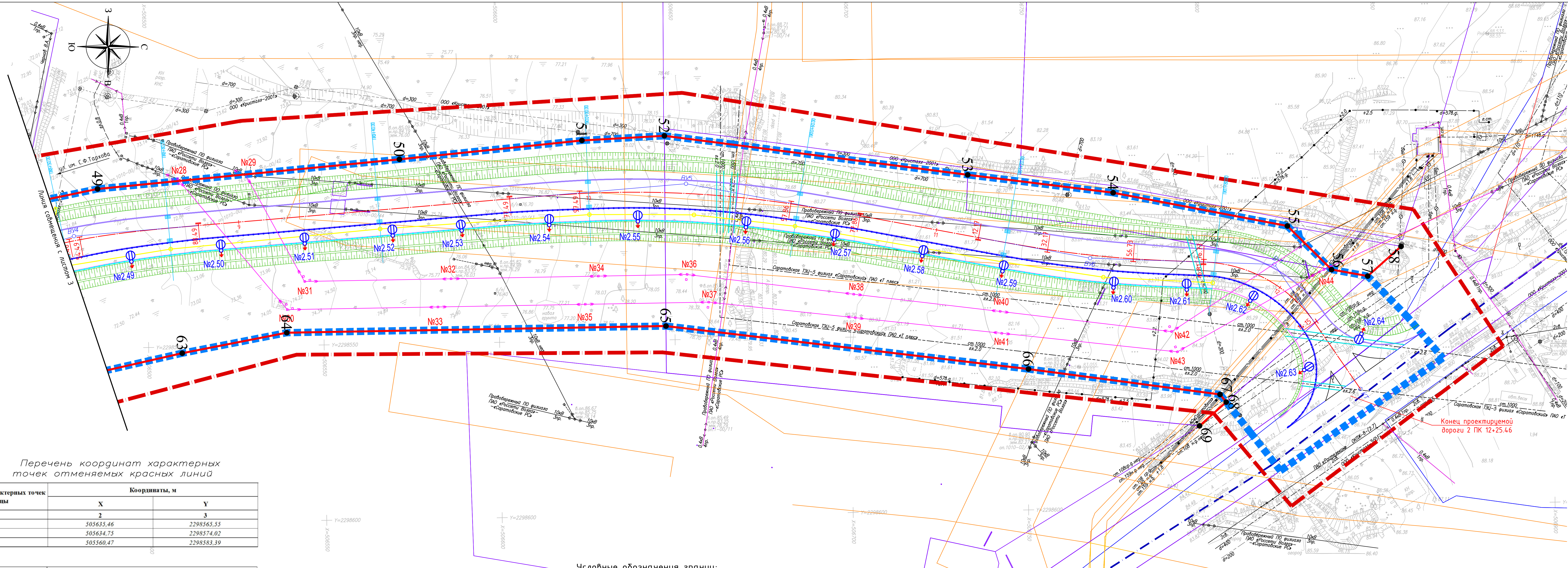
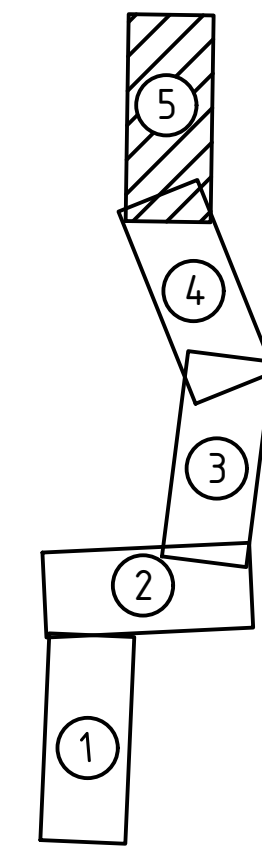
- Условные обозначения границ:
- ▬▬▬▬▬▬ - Границы зоны планируемого размещения линейного объекта
 - ▬▬▬▬▬▬ - Существующие красные линии
 - ▬▬▬▬▬▬ - Устанавливаемые красные линии
 - ✱ ✱ - Отменяемые красные линии
 - - - - - - Границы проектируемой территории
 - ▬▬▬▬▬▬ - Границы кадастровых кварталов, обозначение кадастрового квартала
 - 64:25:010201:25 - Границы кадастровых участков, обозначение кадастрового номера
 - ┌ - Ось проектной трассы



Перечень координат характерных точек красных линий

Обозначение характерных точек границы	Координаты, м	
	X	Y
н52	505706.83	2298765.13
н53	505716.38	2298762.20
н54	505706.55	2298730.55
н55	505712.91	2298730.76
н56	505713.39	2298715.90
н57	505716.17	2298711.55
н58	505718.83	2298703.94
н59	505732.91	2298691.93
н60	505766.06	2298696.25
н61	505788.66	2298693.63
н62	505795.69	2298693.10
н63	505840.66	2298694.45
н64	505857.38	2298699.69
н65	505899.54	2298699.15
н66	506056.19	2298712.36
н67	506114.93	2298716.50
н68	506130.92	2298714.79
н69	506147.17	2298711.45
н70	505707.14	2298766.08
н71	506172.22	2298702.89
н72	506180.68	2298698.93
н73	506204.03	2298685.46
н74	506227.72	2298669.93
н75	506247.00	2298668.11
н76	506252.63	2298650.70
н77	506270.70	2298633.47
н78	506302.07	2298607.04
н79	506335.22	2298583.69
н80	506358.29	2298571.59
н81	506456.91	2298541.97
н82	506484.75	2298535.15
н83	506530.20	2298530.23
н84	506615.61	2298524.88
н85	506647.39	2298525.00
н86	506682.66	2298528.80
н87	506736.42	2298538.28
н88	506770.45	2298541.64
н89	506802.87	2298544.12
н90	506810.86	2298545.31
н91	506817.12	2298548.96
н92	506822.99	2298556.04
н93	506805.84	2298570.87

028-22-ППТ1-1				
Строительство автомобильной дороги «п. Солнечный-2 - п. Расково» в Кировском и Гагаринском районах г. Саратова				
Изм.	Коп.	Лист	Ндк.	Подпись
Разраб.	Мазинченко	11.22		
Проверил	Носова	11.22		
ГИП	Чикитюк	11.22		
Проверил	Носова	11.22		
Основная часть проекта планировки территории			стадия	Лист
Чертеж красных линий М1:500			П	4
Листов			5	5
"КОМПЛЕКСПРОЕКТ" г. Ростов-на-Дону			Формат А4х7	



Перечень координат характерных точек отменяемых красных линий

Обозначение характерных точек границы	Координаты, м		
	1	2	3
n1	505635.46		2298565.53
n2	505634.75		2298574.02
n3	505560.47		2298583.39

Обозначение характерных точек границы	Координаты, м		
	1	2	3
n4	505667.81		2298539.74
n5	505660.70		2298623.17
n6	505707.14		2298766.08

Условные обозначения границ:

- Границы зоны планируемого размещения линейного объекта
- Существующие красные линии
- Устанавливаемые красные линии
- Отменяемые красные линии
- Границы проектируемой территории
- Границы кадастровых кварталов, обозначение кадастрового квартала 64:25:010201:25
- Границы кадастровых участков, обозначение кадастрового номера 2
- Ось проектной трассы

Конец проектируемой дороги 2 ПК 12+25.46

028-22-ППТ1-1

Строительство автомобильной дороги «п. Солнечный-2 - п. Расково» в Кировском и Гагаринском районах г. Саратова

Изм.	Кол.ч.	Лист	Подк.	Подпись	Дата
Разраб.	Мазниченко				11.22
Проверил	Носова				11.22
ГИП	Никитюк				11.22
Проверил	Носова				11.22

Основная часть проекта планировки территории	стадия	Лист	Листов
	П	5	5

Чертеж красных линий М1:500

КОМПЛЕКСПРОЕКТ г.Ростов-на-Дону

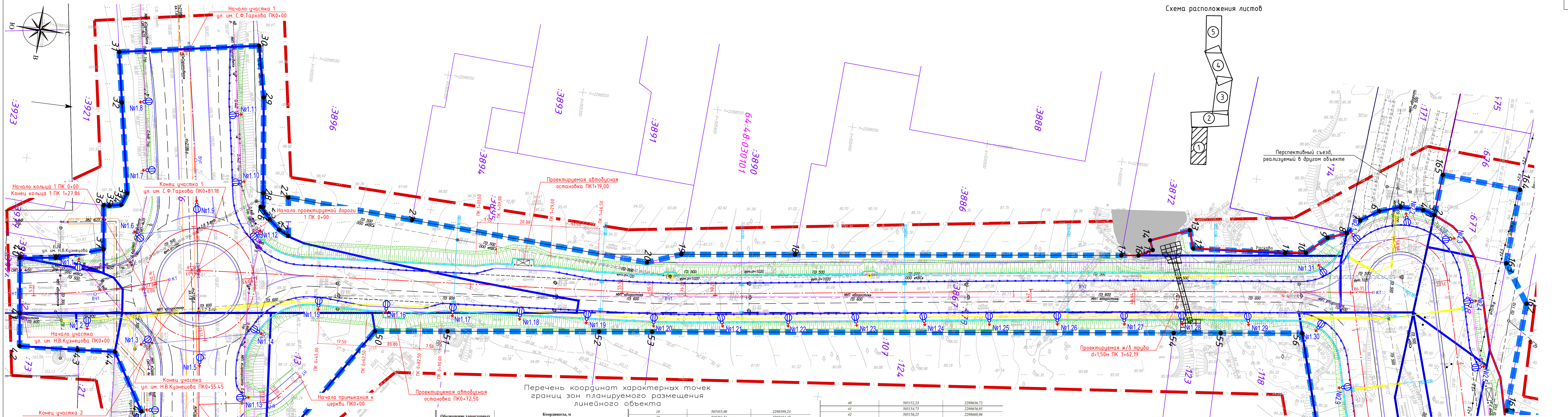
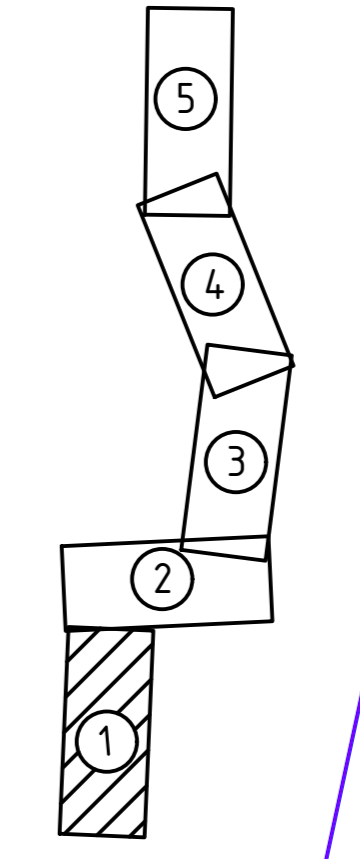


Схема расположения листов



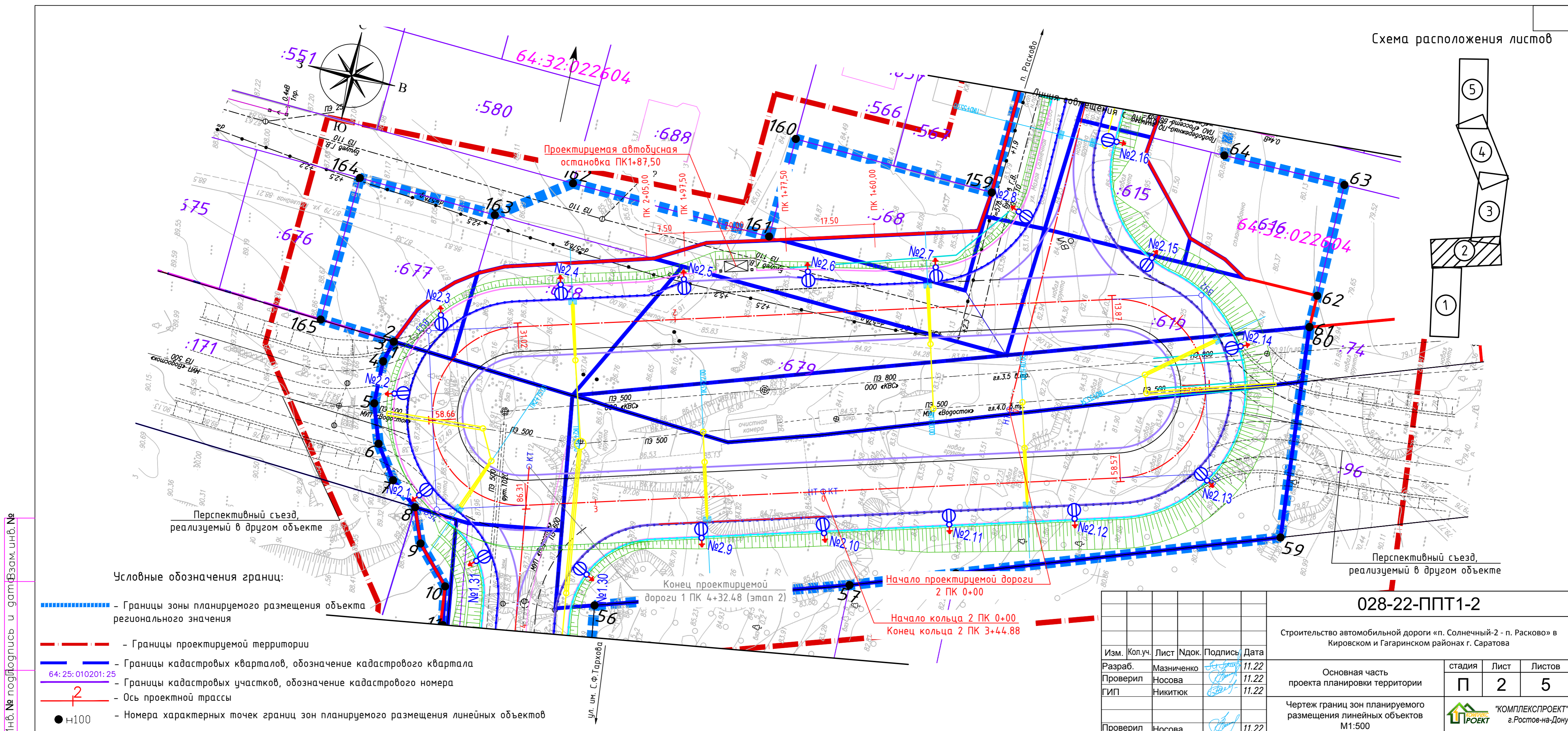
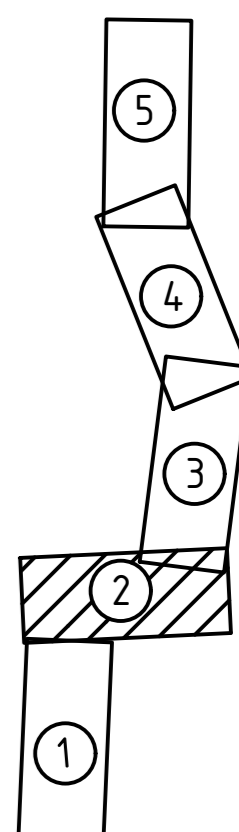
Перечень координат характерных точек границ зон планируемого размещения линейного объекта

Обозначение характерных точек границы	Координаты, м				
	X	Y			
1	505666.53	2298554.73	18	505485.00	2298399.24
2	505666.53	2298554.73	19	505593.51	2298604.47
3	505666.49	2298554.71	20	505581.37	2298609.06
4	505662.21	2298553.46	21	505292.54	2298604.55
5	505653.84	2298553.46	22	505247.40	2298602.19
6	505646.22	2298555.84	23	505249.20	2298616.19
7	505639.79	2298600.22	24	505245.55	2298614.36
8	505635.46	2298565.56	25	505241.56	2298611.02
9	505628.70	2298548.10	26	505237.71	2298606.84
10	505621.44	2298574.56	27	505238.06	2298606.84
11	505613.87	2298575.70	28	505238.06	2298601.72
12	505590.04	2298578.30	29	505233.70	2298566.79
13	505578.02	2298571.73	30	505229.59	2298548.16
14	505563.99	2298573.33	31	505178.82	2298556.98
15	505563.39	2298580.77	32	505182.19	2298575.31
16	505560.48	2298583.19	33	505188.38	2298601.12
17	505554.13	2298584.20	34	505186.17	2298612.66
			35	505182.42	2298617.61
			36	505180.32	2298613.67
			37	505182.39	2298629.76
			38	505165.23	2298635.09
			39	505152.24	2298636.72
			40	505152.23	2298636.72
			41	505154.75	2298656.95
			42	505156.25	2298668.96
			43	505177.57	2298667.68
			44	505191.32	2298666.63
			45	505203.80	2298687.15
			46	505203.48	2298699.31
			47	505245.94	2298696.83
			48	505261.22	2298696.26
			49	505260.23	2298685.42
			50	505285.29	2298646.86
			51	505311.80	2298643.52
			52	505367.09	2298636.53
			53	505386.50	2298644.09
			54	505576.96	2298610.03
			55	505599.09	2298607.88
			56	505623.86	2298604.12
			57	505638.13	2298652.43
			58	505644.71	2298672.61
			59	505664.83	2298733.33
			60	505706.55	2298730.55
			61	505706.59	2298730.55
			62	505712.91	2298730.76
			63	505733.40	2298731.49
			64	505736.19	2298707.13

- Числовые обозначения границ:
- - Границы зоны планируемого размещения объекта регионального значения
 - - Границы проектируемой территории
 - - Границы кадастровых кварталов, обозначение кадастрового квартала
 - - Границы кадастровых участков, обозначение кадастрового номера
 - - Ось проектной трассы
 - +100 - Номера характерных точек границ зон планируемого размещения линейных объектов

028-22-ППТ1-2				
Строительство автомобильной дороги «п. Солнечный-2 - п. Расково» в Кировском и Гагаринском районах г. Саратова				
Изм. Колуч. Лист		Подк.	Подпись	Дата
Разраб. Мазинченко				11.22
Проверил Носова				11.22
ГИП Никитюк				11.22
Проверил Носова				11.22
Основная часть проекта планировки территории				
Чертеж границ зон планируемого размещения линейных объектов М1:500				
стадия	Лист	Листов		
П	1	5		
 «КОМПЛЕКСПРОЕКТ» в Ростове-на-Дону				

Инв. № подлинника и гос. Взам. инв. №



Инв. № подл. и дат. Взам. инв. №

Условные обозначения границ:

- - Границы зоны планируемого размещения объекта регионального значения
- - - - - - Границы проектируемой территории
- - Границы кадастровых кварталов, обозначение кадастрового квартала 64:25:010201:25
- - Границы кадастровых участков, обозначение кадастрового номера
- +—+— - Ось проектной трассы
- n100 - Номера характерных точек границ зон планируемого размещения линейных объектов

Перспективный съезд, реализуемый в другом объекте

Перспективный съезд, реализуемый в другом объекте

Конец проектируемой дороги 1 ПК 4+32.48 (этап 2)

Начало проектируемой дороги 2 ПК 0+00
Начало кольца 2 ПК 0+00
Конец кольца 2 ПК 3+44.88

028-22-ППТ1-2

Строительство автомобильной дороги «п. Солнечный-2 - п. Расково» в Кировском и Гагаринском районах г. Саратова

Изм.	Кол.уч.	Лист	Ндок.	Подпись	Дата
Разраб.		Мазниченко		<i>[Signature]</i>	11.22
Проверил		Носова		<i>[Signature]</i>	11.22
ГИП		Никитюк		<i>[Signature]</i>	11.22
Проверил		Носова		<i>[Signature]</i>	11.22

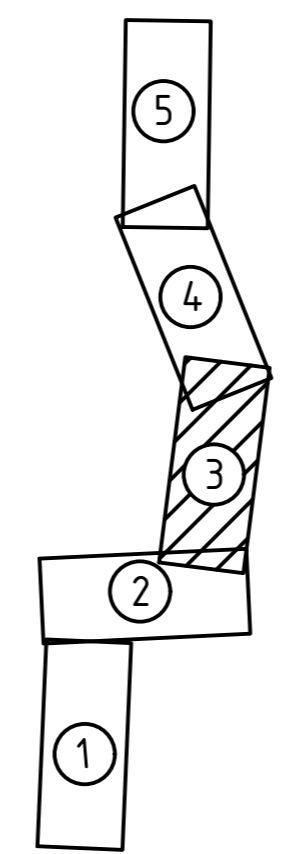
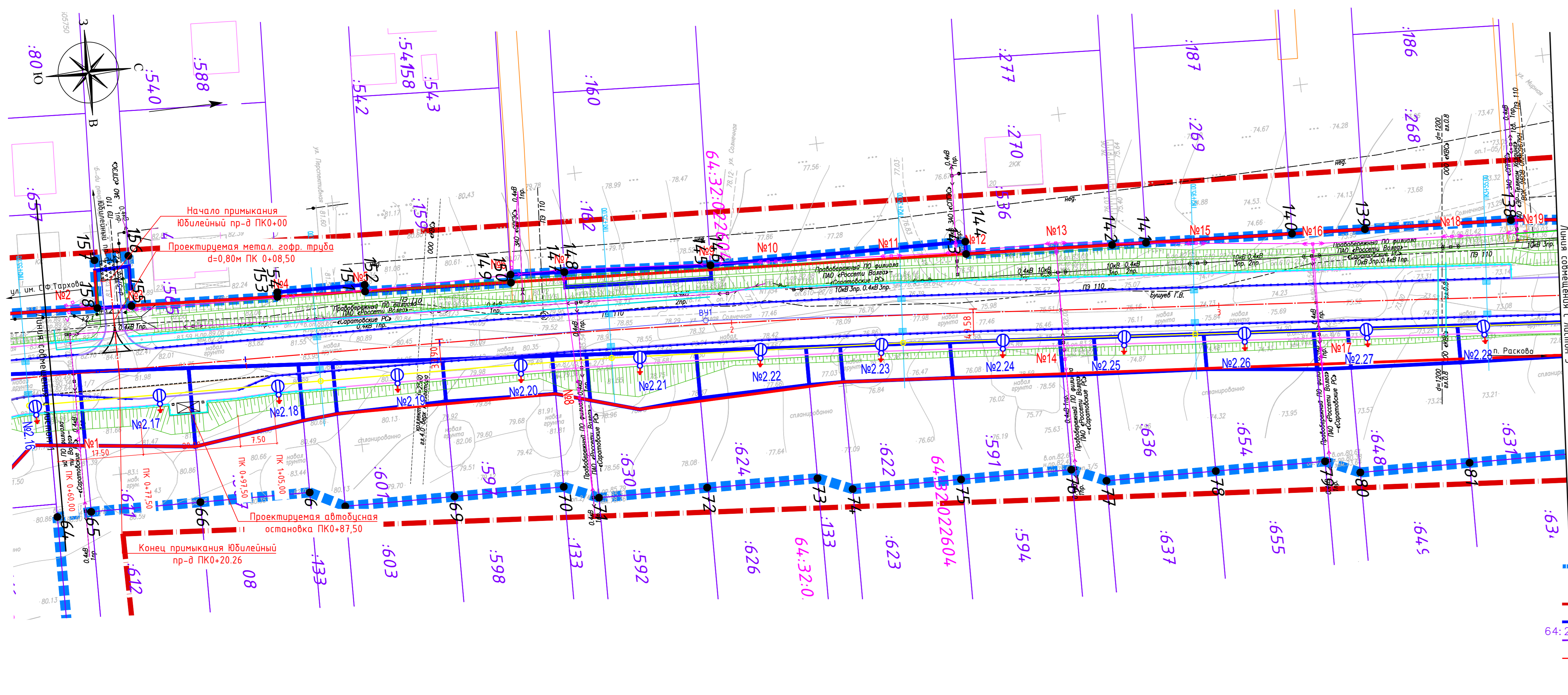
Основная часть проекта планировки территории

стадия	Лист	Листов
П	2	5

Чертеж границ зон планируемого размещения линейных объектов М1:500



Инв. № подл. Взам. инв. №



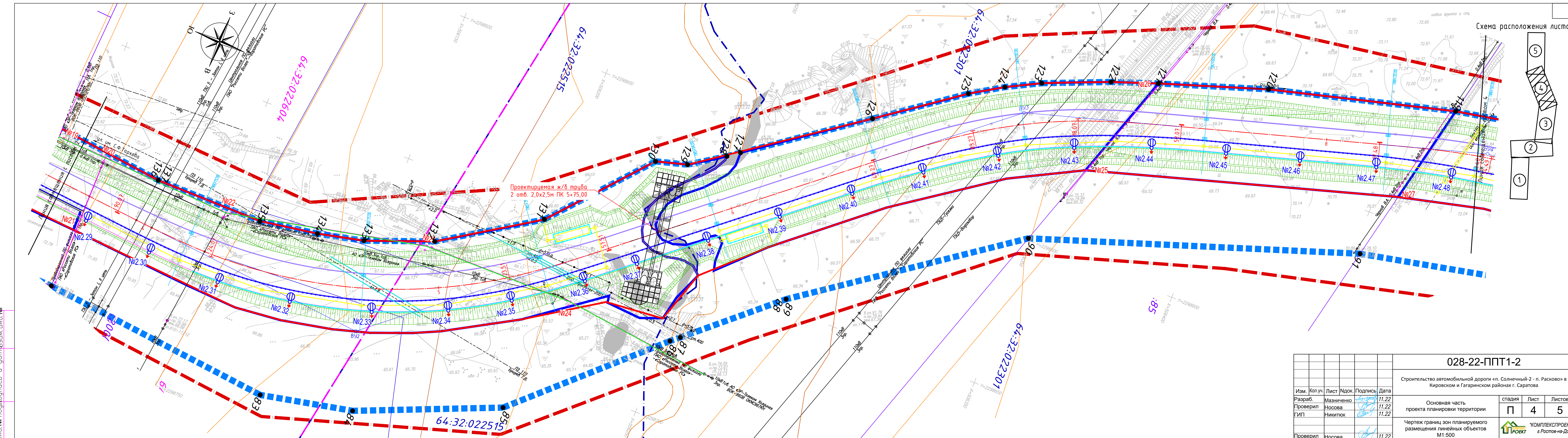
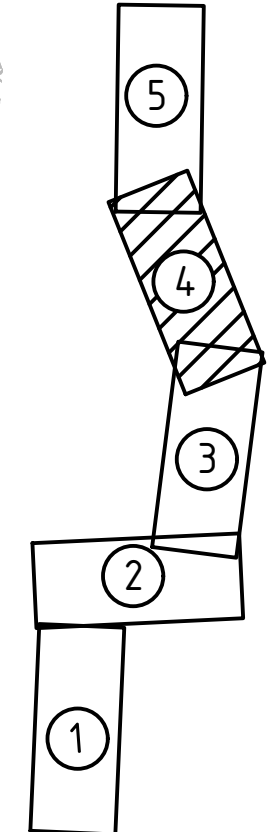
Перечень координат характерных точек границ зон планируемого размещения линейного объекта

65	505743,21	2298706,95	112	506728,03	2298503,40
66	505765,69	2298707,69	113	506692,00	2298498,22
67	505788,18	2298708,42	114	506667,28	2298494,50
68	505795,07	2298712,13	115	506647,81	2298491,82
69	505817,55	2298712,86	116	506624,29	2298492,80
70	505840,04	2298713,59	117	506572,23	2298497,41
71	505846,94	2298716,67	118	506486,11	2298504,58
72	505869,22	2298717,30	119	506464,27	2298508,77
73	505891,92	2298718,13	120	506404,43	2298524,70
74	505898,82	2298721,21	121	506370,04	2298536,25
75	505921,12	2298721,94	122	506355,38	2298541,53
76	505943,80	2298722,68	123	506334,37	2298550,28
77	505950,70	2298725,82	124	506323,57	2298555,93
78	505973,19	2298726,55	125	506313,21	2298562,37
79	505995,68	2298727,28	126	506286,94	2298581,61
80	506002,58	2298730,42	127	506250,74	2298608,01
81	506025,07	2298731,16	128	506247,00	2298610,74
82	506056,24	2298732,17	129	506236,00	2298618,07
83	506133,26	2298740,21	130	506225,81	2298620,95
84	506163,45	2298733,89	131	506198,89	2298652,15
85	506209,03	2298714,68	132	506168,06	2298672,14
86	506251,98	2298674,10	133	506146,27	2298680,52
87	506254,71	2298671,77	134	506131,22	2298683,97
88	506282,40	2298647,27	135	506112,18	2298687,10
89	506282,40	2298647,27	136	506076,16	2298686,91
90	506349,07	2298599,33	137	506076,16	2298686,91
91	506452,27	2298563,90	138	506039,50	2298682,77
92	506509,54	2298551,75	139	506009,53	2298680,99
93	506539,41	2298546,35	140	505994,60	2298680,10
94	506647,46	2298546,06	141	505964,65	2298678,33
95	506750,55	2298559,85	142	505957,68	2298677,92
96	506805,02	2298567,90	143	505927,73	2298676,15
97	506813,61	2298578,99	144	505927,88	2298673,61
98	506821,90	2298589,88	145	505875,40	2298672,10
99	506868,62	2298558,44	146	505875,40	2298672,10
100	506858,64	2298546,47	147	505845,49	2298669,87
101	506847,58	2298534,78	148	505845,49	2298669,87
102	506837,30	2298532,77	149	505834,47	2298669,05
103	506828,33	2298523,64	150	505834,47	2298670,69
104	506827,91	2298521,64	151	505804,43	2298668,87
105	506827,71	2298521,68	152	505804,51	2298667,50
106	506828,06	2298523,37	153	505786,52	2298666,85
107	506824,91	2298520,16	154	505786,46	2298667,80
108	506807,48	2298516,56	155	505756,51	2298666,03
109	506794,03	2298513,78	156	505757,12	2298655,74
			159	505719,59	2298663,85
			160	505721,95	2298623,92
			161	505702,03	2298622,74
			162	505704,34	2298582,81
			163	505695,03	2298569,03
			164	505696,70	2298541,53
			165	505667,81	2298539,74
			1	505666,33	2298534,73

Условные обозначения границ:

- - - - - - Границы зоны планируемого размещения объекта регионального значения
- - - - - - Границы проектируемой территории
- — — — — - Границы кадастровых кварталов, обозначение кадастрового квартала
- — — — — - Границы кадастровых участков, обозначение кадастрового номера
- — — — — - Ось проектной трассы
- n100 - Номера характерных точек границ зон планируемого размещения линейных объектов

028-22-ППТ1-2				
Строительство автомобильной дороги «Солнечный-2 - п. Расково» в Кировском и Гагаринском районах г. Саратова				
Изм.	Коп.уч.	Лист	№ док.	Подпись
Разраб.	Мазинченко	11	22	11.22
Проверил	Носова	11	22	11.22
ГИП	Никитюк			11.22
Проверил	Носова			11.22
Основная часть проекта планировки территории				
			стадия	Лист
			П	3
				5
Чертеж границ зон планируемого размещения линейных объектов М1:500				
			 "КОМПЛЕКСПРОЕКТ" г. Ростов-на-Дону	



Проектируемая ж/д трасса
2 отв. 2,0x2,5м ПК 5+75,00

028-22-ППТ1-2

Строительство автомобильной дороги «п. Солнечный-2 - п. Расково» в Кировском и Гагаринском районах г. Саратова

Изм.	Кол.уч.	Лист	Индок.	Подпись	Дата
Разраб.		Мазниченко		<i>[Signature]</i>	11.22
Проверил		Носова		<i>[Signature]</i>	11.22
ГИП		Никитюк		<i>[Signature]</i>	11.22
Проверил		Носова		<i>[Signature]</i>	11.22

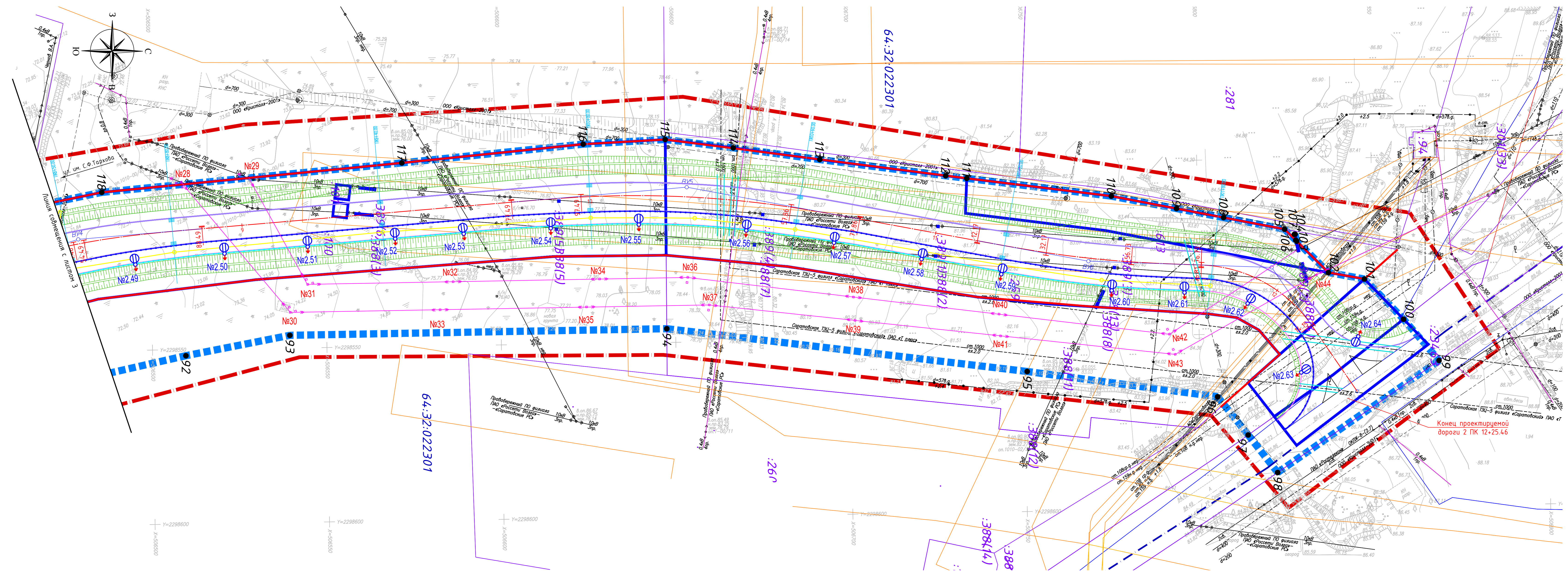
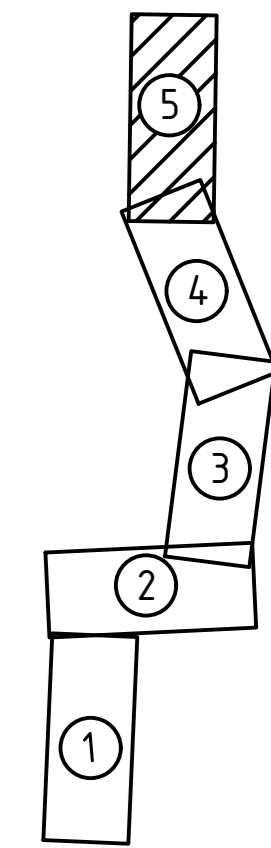
Основная часть
проекта планировки территории

стадия	Лист	Листов
П	4	5

Чертеж границ зон планируемого
размещения линейных объектов
М1:500

КОМПЛЕКСПРОЕКТ
г.Ростов-на-Дону

Инв.№ подлгописи и гатм.Взам.инв.№



Условные обозначения границ:

- - Границы зоны планируемого размещения объекта регионального значения
- - Границы проектируемой территории
- - Границы кадастровых кварталов, обозначение кадастрового квартала
- - Границы кадастровых участков, обозначение кадастрового номера
- - Ось проектной трассы
- N100 - Номера характерных точек границ зон планируемого размещения линейных объектов

Изм.	Колуч.	Лист	Подк.	Подпись	Дата
Разраб.	Мазинченко				11.22
Проверил	Носова				11.22
ГИП	Никитюк				11.22
Проверил	Носова				11.22

028-22-ППТ1-2

Строительство автомобильной дороги «п. Солнечный-2 - п. Расково» в Кировском и Гагаринском районах г. Саратова

Основная часть проекта планировки территории	стадия	Лист	Листов
	П	5	5

Чертеж границ зон планируемого размещения линейных объектов М1:500



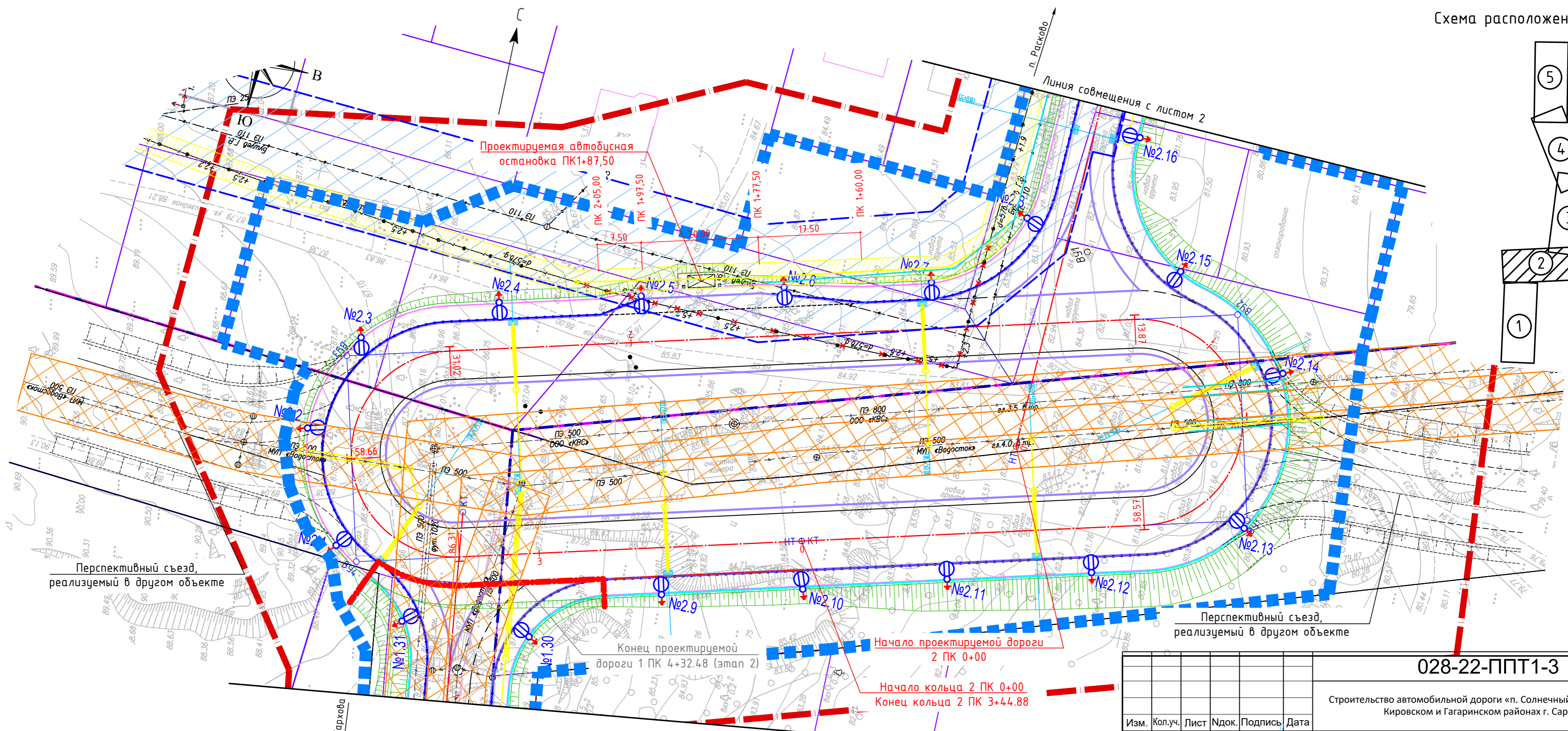
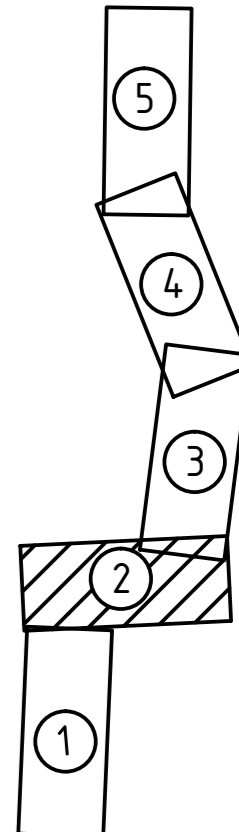


Зоны планируемого размещения линейных объектов, подлежащих реконструкции в связи с изменением их местоположения:

- Зона размещения объектов электросетевого хозяйства
- Зона размещения линий и сооружений связи
- Зона размещения газораспределительной сети
- Зона размещения водопроводной сети
- Зона размещения канализационных сетей
- Водоохранная зона реки 2-я Гуселка

028-22-ППТ1-3					Строительство автомобильной дороги «п. Солнечный-2 - п. Расково» в Кировском и Гагаринском районах г. Саратова				
Изм.	Колуч.	Лист	Подк.	Подпись	Дата	Основная часть проекта планировки территории	Страницы	Лист	Листов
Разраб.	Мазинченко	1122			1122		П	1	5
Проверил	Носова	1122			1122				
ГИП	Никитюк								
Проверил	Носова	1122			1122	Чертеж границ планируемого размещения линейных объектов, подлежащих реконструкции в связи с изменением их местоположения М1:500			

Варианты
Подпись и дата
М.П. подл.



Перспективный съезд, реализуемый в другом объекте

Перспективный съезд, реализуемый в другом объекте

Конец проектируемой дороги 1 ПК 4+32.48 (этап 2)

Начало проектируемой дороги 2 ПК 0+00

Начало кольца 2 ПК 0+00
Конец кольца 2 ПК 3+44.88

028-22-ППТ1-3

Строительство автомобильной дороги «п. Солнечный-2 - п. Расково» в Кировском и Гагаринском районах г. Саратова

Изм.	Кол.уч.	Лист	Идент.	Подпись	Дата
Разраб.		Мазниченко		<i>[Signature]</i>	11.22
Проверил		Носова		<i>[Signature]</i>	11.22
ГИП		Никитюк		<i>[Signature]</i>	11.22
Проверил		Носова		<i>[Signature]</i>	11.22

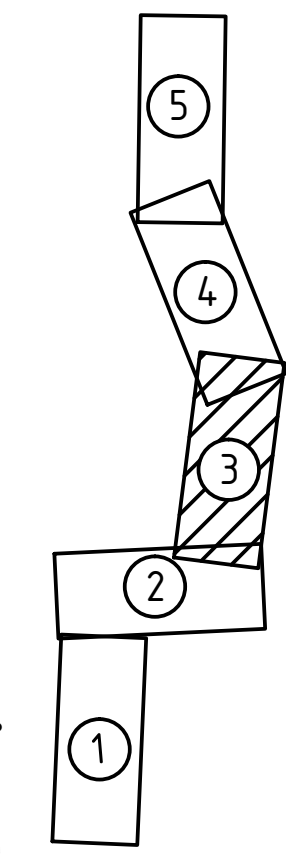
Основная часть проекта планировки территории	стадия	Лист	Листов
	П	2	5

Чертеж границ зон планируемого размещения линейных объектов, подлежащих реконструкции в связи с изменением их местоположения М1:500









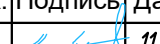




Инд.№ подл. Подпись и дата. Взам.инв.№

Схема расположения листов

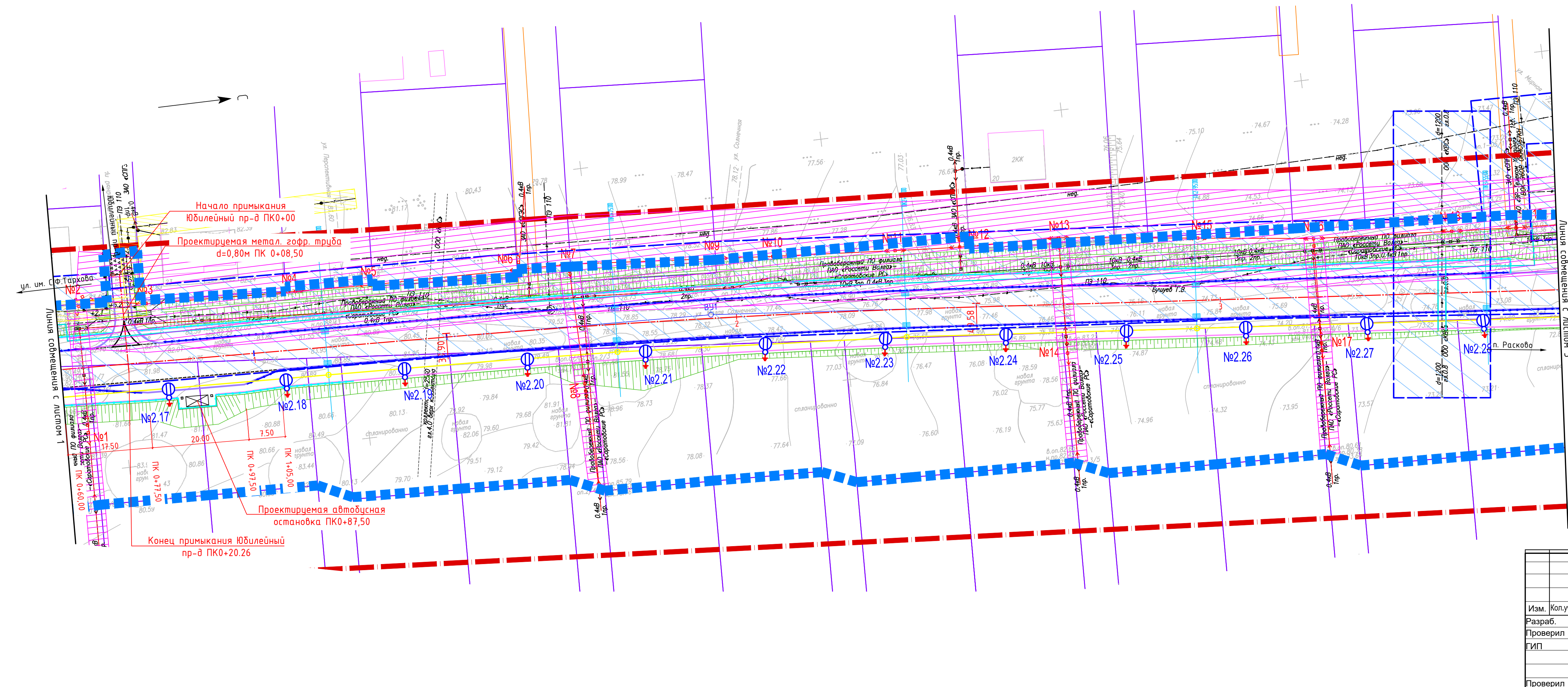


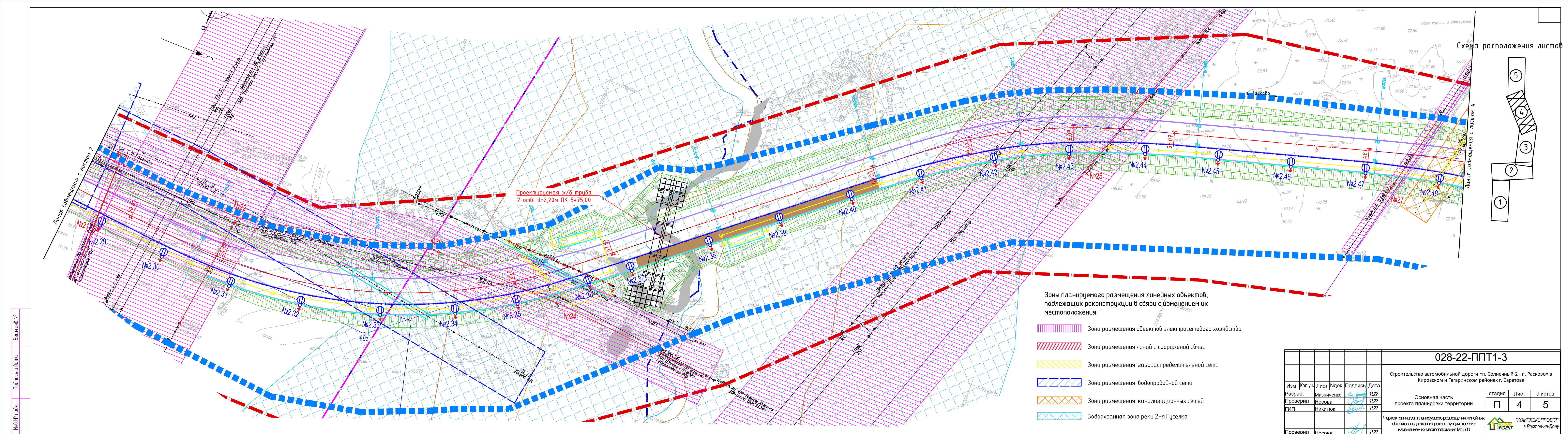
Зоны планируемого размещения линейных объектов, подлежащих реконструкции в связи с изменением их местоположения:

-  Зона размещения объектов электросетевого хозяйства
-  Зона размещения линий и сооружений связи
-  Зона размещения газораспределительной сети
-  Зона размещения водопроводной сети
-  Зона размещения канализационных сетей
-  Водоохранная зона реки 2-я Гуселка

028-22-ППТ1-3				
Строительство автомобильной дороги «п. Солнечный-2 - п. Расково» в Кировском и Гагаринском районах г. Саратова				
Изм.	Кол.уч.	Лист	Ндок.	Подпись
Разраб.	Мазниченко	1122		
Проверил	Носова	1122		
ГИП	Никитюк	1122		
Проверил	Носова	1122		
Основная часть проекта планировки территории		стадия	Лист	Листов
Чертёк границ зон планируемого размещения линейных объектов, подлежащих реконструкции в связи с изменением их местоположения М1:500		П	3	5
 "КОМПЛЕКСПРОЕКТ" г.Ростов-на-Дону				

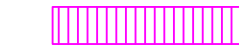





Инд.№ подл. Подпись и дата. Возм.инд.№





Проектируемая ж/б труба
2 отв. d=2,20м ПК 5+75,00

Зоны планируемого размещения линейных объектов, подлежащих реконструкции в связи с изменением их местоположения:

-  Зона размещения объектов электросетевого хозяйства
-  Зона размещения линий и сооружений связи
-  Зона размещения газораспределительной сети
-  Зона размещения водопроводной сети
-  Зона размещения канализационных сетей
-  Водоохранная зона реки 2-я Гуселка

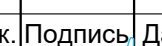




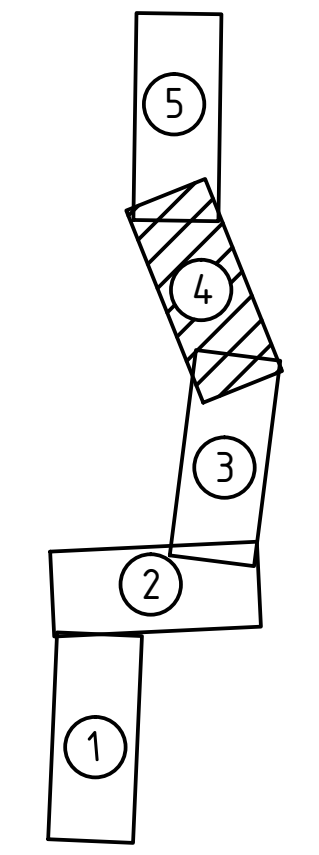
028-22-ППТ1-3					
Строительство автомобильной дороги «п. Солнечный-2 - п. Расково» в Кировском и Гагаринском районах г. Саратова					
Изм.	Колуч.	Лист	Идок.	Подпись	Дата
Разраб.	Мазниченко				11.22
Проверил	Носова				11.22
ГИП	Никитюк				11.22
Проверил	Носова				11.22
Основная часть проекта планировки территории				стадия	Лист
Чертеж границ зон планируемого размещения линейных объектов, подлежащих реконструкции в связи с изменением их местоположения М1:500				П	4
				Листов	5
				 "КОМПЛЕКСПРОЕКТ" г.Ростов-на-Дону	
Формат А4x5					

Схема расположения листов



Линия сообщения с листом 4

Линия сообщения с листом 2

Имя, № подл.
Подпись и дата
Взамил №

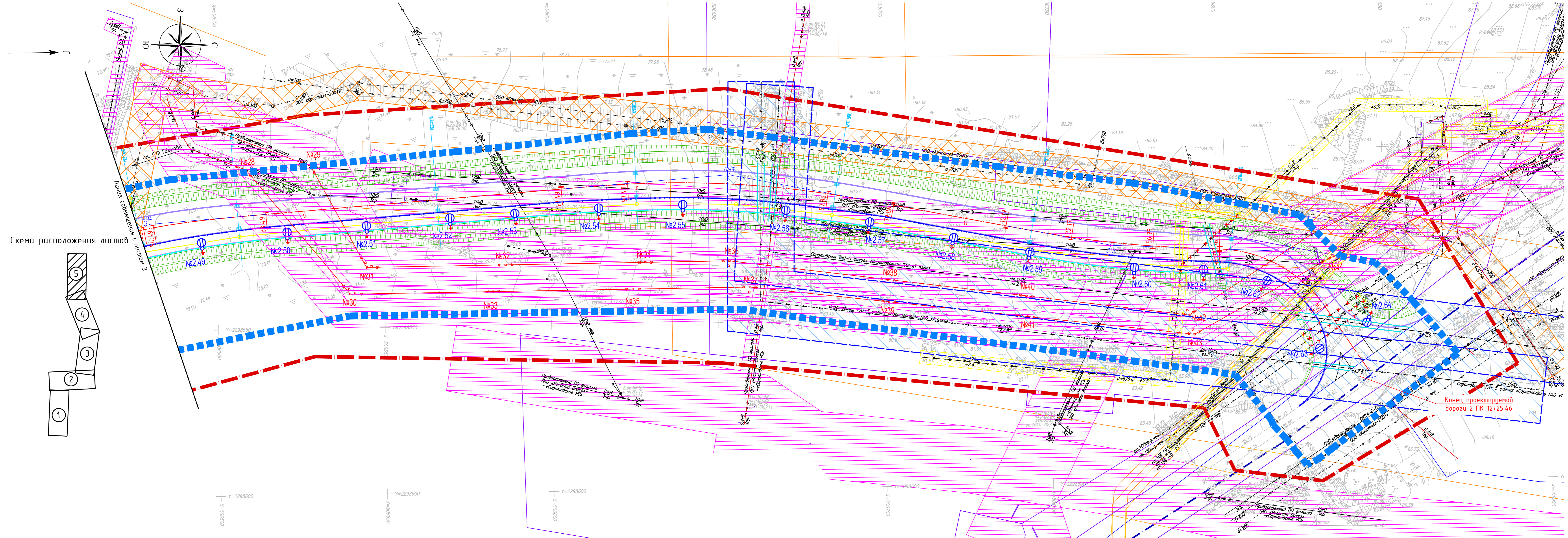
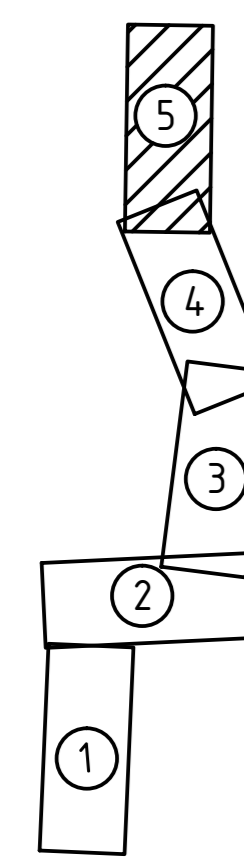


Схема расположения листов



Зоны планируемого размещения линейных объектов, подлежащих реконструкции в связи с изменением их местоположения:

- Зона размещения объектов электросетевого назначения
- Зона размещения линий и сооружений связи
- Зона размещения газораспределительной сети
- Зона размещения водопроводной сети
- Зона размещения канализационных сетей
- Водоохранная зона реки 2-я Гуселка

Инд.№ подл. Взаимб.№
Подпись и дата

					028-22-П	
					Строительство автомобильной дороги в Кировском и Гагаринском районах	
Изм.	Копч.	Лист	Инд.	Подпись	Дата	Основная часть проекта планировки территории
Разраб.		Мазниченко			11.22	
Проверил		Носова			11.22	
ГИП		Никитюк			11.22	
Проверил		Носова			11.22	Чертеж границ зон планируемого размещения линейных объектов, подлежащих реконструкции в связи с изменением их местоположения М1:500

Раздел 2. Положение о размещении линейных объектов

Основания для подготовки проекта планировки территории

Проект планировки территории в целях строительства линейного объекта: «Строительство автомобильной дороги «п. Солнечный-2 – п. Расково» в Кировском и Гагаринском районах г. Саратова» разработан ООО «КомплексПроект» на основании Муниципального контракта №0160300002722000028 от 07.11.2022 г. заключенного с Комитетом дорожного хозяйства, благоустройства и транспорта администрации муниципального образования «Город Саратов».

Нормативные правовые и нормативно-технические документы:

1. Градостроительный кодекс Российской Федерации от 29.12.2004 г. № 190-ФЗ;
2. Земельный кодекс Российской Федерации от 25.10.2001 г. № 136-ФЗ;
3. Водный кодекс Российской Федерации от 03.06.2006 г. № 74-ФЗ;
4. Гражданский кодекс Российской Федерации от 30.11.1994 г. № 51-ФЗ;
5. Федеральный закон «О землеустройстве» от 18.06.2001 г. № 78-ФЗ;
6. Федеральный закон «О государственной регистрации недвижимости» от 13.07.2015 г. № 218-ФЗ;
7. Федеральный закон «Об объектах культурного наследия (памятниках истории и культуры) народов Российской Федерации от 25.06.2002 №73-ФЗ;
8. Федеральный закон «О санитарно-эпидемиологическом благополучии населения» от 30.03.1999 №52-ФЗ;
9. Федеральный закон «Об охране окружающей среды» от 10.01.2002 №7-ФЗ;
- Федеральный закон «О внесении изменений в Земельный кодекс Российской Федерации и отдельные законодательные акты Российской Федерации» от 31.12.2014 г. № 499-ФЗ;
10. Федеральный закон «Об автомобильных дорогах и о дорожной деятельности в Российской Федерации и о внесении изменений в отдельные законодательные акты Российской Федерации» от 08.11.2007 г. № 257-ФЗ;
11. Постановление Правительства Российской Федерации «О нормах отвода земель для размещения автомобильных дорог и (или) объектов дорожного сервиса» от 02.09.2009 г. № 717;
12. Постановление Правительства Российской Федерации «О порядке установления охранных зон объектов электросетевого хозяйства и особых условий использования земельных участков, расположенных в границах таких зон» (вместе с «Правилами установления охранных зон объектов электросетевого хозяйства и особых условий использования земельных участков, расположенных в границах таких зон») от 24.02.2009 г. № 160;
13. Постановление Правительства Российской Федерации «Об утверждении Положения о составе и содержании проектов планировки территории, предусматривающих размещение одного или нескольких линейных объектов» от 12 мая 2017 г. №564;
14. Приказ Министерства строительства и жилищно-коммунального хозяйства Российской Федерации от 25 апреля 2017 г. №740/пр «Об установлении случаев подготовки и требований к подготовке, входящей в состав материалов по обоснованию проекта планировки территории схемы вертикальной планировки, инженерной подготовки и инженерной защиты территории»;
15. Закон Саратовской области от 09.10.2006 г. № 96-ЗСО «О регулировании градостроительной деятельности в Саратовской области»;

Инов. № подл.	Подп. и дата	Взам. инв. №							Лист
			028-22-ППТ1						
Изм.	Колуч.	Лист	№док.	Подп.	Дата				

- топографический план территории с нанесенными проектными решениями по автомобильной дороге;
- результаты топографической съемки, М1:500; М1:1000
- отчеты об инженерно-геодезических, инженерно – геологических, инженерно - экологических, инженерно - гидрометеорологических и экономических изысканиях.

Проект планировки территории подготовлен в целях обеспечения устойчивого развития проектируемой территории, установления параметров планируемого развития проектируемой территории, установления зон планируемого размещения автомобильных дорог и объектов дорожного сервиса в границах их полосы отвода, установления границ земельных участков, предназначенных для автомобильной дороги, принятия решения о резервировании земель для муниципальных нужд г. Саратова для строительства автомобильной дороги, определения перечня земельных участков (их частей), подлежащих изъятию, зданий, строений, сооружений, подлежащих изъятию и сносу для муниципальных нужд г. Саратова для строительства автомобильной дороги.

Документация по планировке территории выполнена на основании результатов инженерных изысканий в соответствии с требованиями технических регламентов.

Проект планировки территории состоит из основной части проекта планировки территории и материалов по обоснованию проекта планировки территории, основной части проекта межевания территории и материалов по обоснованию проекта межевания территории.

1. Наименование, основные характеристики (категория, протяженность, проектная мощность, пропускная способность, грузонапряженность, интенсивность движения) и назначение планируемых для размещения линейных объектов

Основные технико-экономические показатели

Технические характеристики	Единица измерения	Количественная характеристика	
		По заданию	Проектная документация
Вид работ		Строительство	
Техническая категория		Магистральные улицы районного значения	Магистральные улицы районного значения
Общая протяженность участка	км	2,2 км (уточнить при проектировании).	2,342
Расчетная скорость движения	км/ч	Таблица 11.2 СП 42.13330.2016	60
Число полос движения	шт	-	2 (локально 3)
Ширина полосы движения	м	-	3,75
Ширина тротуаров	м	-	2,25 (локально 3,00)
Тип дорожной одежды		капитальный	
Вид покрытия		асфальтобетонное	
Расчетные нагрузки:			
- дорожная одежда		в соответствии с ГОСТ 32960-2014	115 кН

Изн. № подл.	Подп. и дата	Взам. инв. №	

- искусственные сооружения		в соответствии с СП 35.13330.2011	A14; H14
----------------------------	--	---	----------

Строительство проектируемой дороги согласно заданию на проектирование предусмотрено выполнять в 2 этапа:

- 1 этап - строительство автомобильной дороги «ул. Юбилейная в п. Расково – автоподъезд к п. Расково от автомобильной дороги «Саратов - Дубки - Новая Липовка»
- 2 этап - строительство автомобильной дороги «ул. Юбилейная в п. Расково – пересечение ул. им. С.Ф. Тархова с ул. им. Кузнецова Н.В. с круговым пересечением» в Кировском районе г. Саратова.

В рамках реализации 1 этапа предусмотрено устройство проектируемой дороги 2 с устройством примыкания к существующей автомобильной дороге «Саратов - Дубки - Новая Липовка», кольцевого пересечения (кольцо 2) и примыкания в Юбилейный проезд.

В рамках реализации 2 этапа предусмотрено устройство проектируемой дороги 1, кольцевого пересечения (кольцо 1) в месте пересечения улиц им. С.Ф. Тархова, им. Н.В. Кузнецова и проектируемой дороги 1, примыкания к церкви, капитальный ремонт в рамках границы работ участков улиц им. С.Ф. Тархова и им. Н.В. Кузнецова.

Трассирование проектируемого участка производилось камерально, на основе цифровой модели местности, полученной в результате инженерно-геодезических изысканий.

Начало проектируемого участка находится на пересечении улиц им. С.Ф. Тархова и им. Н.В. Кузнецова. Конец проектируемого участка – на примыкании к ул. Садовая в п. Расково.

Для определения существующей интенсивности движения в узлах примыканий проектируемой дороги производился непрерывный подсчет в часовые интервалы. Все исследования проводились в будние дни в период с 7:00 до 20:00. Контрольные учёты движения проводились с учётом основных положений ВСН 42-87 «Инструкция по проведению экономических изысканий по проектированию автомобильных дорог» или ГОСТ 32965-2014 Дороги автомобильные общего пользования. Методы учета интенсивности движения транспортного потока.

По данным контрольных замеров структура транспортного потока на рассматриваемых дорогах и улицах составляет:

- грузовые автомобили – 12%;
- легковые автомобили – 86%;
- автобусы – 2%.

Прогноз интенсивности движения транспорта производился для основных транспортных потоков с учетом разделения транспортных средств по категориям.

Интенсивность движения на 20-летнюю перспективу

Типы транспортных средств	Интенсивность движения в 2023 году, приведенная к легковому автомобилю, авт/сут.	Перспективная интенсивность движения в 2043 году, приведенная к легковому автомобилю, авт/сут.
Легкие грузовые автомобили (от 1 до 2 т)	112	164
Средние грузовые автомобили (от 2 до 5 т)	266	388

Инов. № подл.	Подп. и дата	Взам. инв. №

Тяжёлые грузовые автомобили (от 5 до 8 т)	190	277
Очень тяжёлые грузовые автомобили (более 8 т)	119	174
Автобусы	246	359
Тягачи с прицепами	62	91
Легковые автомобили	3167	4624
Всего	4162	6077

2. Перечень субъектов Российской Федерации, перечень муниципальных районов, городских округов в составе субъектов Российской Федерации, перечень поселений, населенных пунктов, внутригородских территорий городов федерального значения, на территориях которых устанавливаются зоны планируемого размещения линейных объектов

В административном отношении объект проектирования расположен в Российской Федерации, г. Саратов, Кировский и п. Расково Гагаринского района.

3. Перечень координат характерных точек границ зон планируемого размещения линейных объектов

Перечень координат характерных точек границ зон планируемого размещения линейных объектов		
Обозначение характерных точек границы	Координаты, м	
	X	Y
1	2	3
1	505666,53	2298554,73
2	505666,53	2298554,73
3	505666,49	2298554,71
4	505662,31	2298553,46
5	505653,84	2298553,46
6	505646,22	2298555,94
7	505639,79	2298560,22
8	505635,46	2298565,56
9	505628,70	2298568,10
10	505621,44	2298574,56
11	505613,87	2298575,70
12	505580,04	2298578,30
13	505578,02	2298571,75
14	505563,99	2298577,35
15	505565,39	2298580,77
16	505560,48	2298583,39
17	505554,15	2298584,20

Инов. № подл.	Подп. и дата	Взам. инв. №

Изм.	Колуч.	Лист	№ док.	Подп.	Дата

18	505435,00	2298599,24
19	505393,51	2298604,47
20	505381,37	2298609,06
21	505293,54	2298604,55
22	505247,40	2298602,19
23	505249,20	2298616,19
24	505245,55	2298614,36
25	505241,56	2298611,02
26	505237,71	2298606,84
27	505238,66	2298606,84
28	505238,03	2298601,72
29	505233,70	2298566,79
30	505229,59	2298548,16
31	505178,82	2298556,98
32	505182,19	2298575,31
33	505188,38	2298608,12
34	505186,71	2298612,66
35	505182,42	2298613,61
36	505180,32	2298613,67
37	505182,39	2298629,76
38	505165,23	2298635,09
39	505152,24	2298636,72
40	505152,23	2298636,72
41	505154,75	2298656,95
42	505156,25	2298668,96
43	505177,57	2298667,68
44	505191,32	2298666,63
45	505203,80	2298687,15
46	505205,48	2298699,31
47	505250,94	2298696,83
48	505261,22	2298696,26
49	505260,25	2298685,42
50	505285,29	2298646,86
51	505311,80	2298643,52
52	505367,09	2298636,53
53	505386,50	2298634,09
54	505576,96	2298610,03
55	505594,09	2298607,88
56	505623,86	2298604,12
57	505638,13	2298652,43
58	505644,71	2298672,43
59	505664,83	2298733,53
60	505706,55	2298730,55
61	505706,59	2298730,55
62	505712,91	2298730,76
63	505735,40	2298731,49
64	505736,19	2298707,15

Индв. № подл.	Подп. и дата	Взам. инв. №

Изм.	Колуч.	Лист	№ док.	Подп.	Дата

65	505743,21	2298706,95
66	505765,69	2298707,69
67	505788,18	2298708,42
68	505795,07	2298712,13
69	505817,55	2298712,86
70	505840,04	2298713,59
71	505846,94	2298716,67
72	505869,22	2298717,30
73	505891,92	2298718,13
74	505898,82	2298721,21
75	505921,12	2298721,94
76	505943,80	2298722,68
77	505950,70	2298725,82
78	505973,19	2298726,55
79	505995,68	2298727,28
80	506002,58	2298730,42
81	506025,07	2298731,16
82	506056,24	2298732,17
83	506133,26	2298740,21
84	506163,45	2298733,89
85	506209,03	2298714,68
86	506251,98	2298674,10
87	506254,71	2298671,77
88	506282,40	2298647,27
89	506282,40	2298647,27
90	506349,07	2298599,33
91	506452,27	2298563,90
92	506509,54	2298551,75
93	506539,41	2298546,35
94	506647,46	2298546,06
95	506750,55	2298559,85
96	506805,02	2298567,90
97	506813,61	2298578,99
98	506821,90	2298589,88
99	506868,62	2298558,44
100	506858,64	2298546,47
101	506847,58	2298534,78
102	506837,30	2298532,77
103	506828,33	2298523,64
104	506827,91	2298521,64
105	506827,71	2298521,68
106	506828,06	2298523,37
107	506824,91	2298520,16
108	506807,48	2298516,56
109	506794,03	2298513,78
110	506775,41	2298509,94
111	506734,05	2298504,23

Индв. № подл.	Подп. и дата	Взам. инв. №

Изм.	Колуч.	Лист	№ док.	Подп.	Дата

112	506728,03	2298503,40
113	506692,00	2298498,22
114	506667,28	2298494,50
115	506647,81	2298491,82
116	506624,29	2298492,80
117	506572,23	2298497,41
118	506486,11	2298504,58
119	506464,27	2298508,77
120	506404,43	2298524,70
121	506370,04	2298536,25
122	506355,38	2298541,53
123	506334,37	2298550,28
124	506323,57	2298555,93
125	506313,21	2298562,37
126	506286,94	2298581,61
127	506250,74	2298608,01
128	506247,00	2298610,74
129	506236,00	2298618,07
130	506225,81	2298620,95
131	506198,89	2298652,15
132	506168,06	2298672,14
133	506146,27	2298680,52
134	506131,22	2298683,97
135	506112,18	2298687,10
136	506076,16	2298686,91
137	506076,16	2298686,91
138	506039,50	2298682,77
139	506009,55	2298680,99
140	505994,60	2298680,10
141	505964,65	2298678,33
142	505957,68	2298677,92
143	505927,73	2298676,15
144	505927,88	2298673,61
145	505875,40	2298672,10
146	505875,40	2298672,10
147	505845,49	2298669,87
148	505845,49	2298669,87
149	505834,47	2298669,05
150	505834,37	2298670,69
151	505804,43	2298668,87
152	505804,51	2298667,50
153	505786,52	2298666,85
154	505786,46	2298667,80
155	505756,51	2298666,03
156	505757,12	2298655,74
157	505750,11	2298655,80
158	505749,52	2298665,62

Инв. № подл.	Подп. и дата	Взам. инв. №

Изм.	Колуч.	Лист	№ док.	Подп.	Дата

159	505719,59	2298663,85
160	505721,95	2298623,92
161	505702,05	2298622,74
162	505704,34	2298582,81
163	505695,05	2298569,03
164	505696,70	2298541,53
165	505667,81	2298539,74
1	505666,53	2298554,73

4. Перечень координат характерных точек границ зон планируемого размещения линейных объектов, подлежащих реконструкции в связи с изменением их местоположения

Перечень координат характерных точек границ зон планируемого размещения линейных объектов, подлежащих реконструкции в связи с изменением их местоположения приведен в Приложении 1 данного тома.

5. Предельные параметры разрешенного строительства, реконструкции объектов капитального строительства, входящих в состав линейных объектов в границах зон их планируемого размещения

Предельные (минимальные и (или) максимальные) размеры земельных участков, предельные параметры разрешенного строительства, реконструкции объектов капитального строительства, расположенных в зонах транспортной и инженерной инфраструктуры, устанавливаются в соответствии с проектной документацией.

Действие градостроительного регламента не распространяется на земельные участки, предназначенные для размещения линейных объектов и (или) занятые линейными объектами (согласно п.4 ст.36 ГрК РФ).

6. Информация о необходимости осуществления мероприятий по защите сохраняемых объектов капитального строительства (здание, строение, сооружение, объекты, строительство которых не завершено), существующих и строящихся на момент подготовки проекта планировки территории, а также объектов капитального строительства, планируемых к строительству в соответствии с ранее утвержденной документацией по планировке территории, от возможного негативного воздействия в связи с размещением линейных объектов

В зоне размещения планируемого линейного объекта, застройка отсутствует, в связи с этим, мероприятий по защите сохраняемых объектов капитального строительства, не требуется.

7. Информация о необходимости осуществления мероприятий по сохранению объектов культурного наследия от возможного негативного воздействия в связи с размещением линейных объектов

В соответствии с письмом Комитета культурного наследия Саратовской области №01-19-16/658-исх от 13.02.2023 г. на участке проектирования отсутствуют объекты культурного наследия, включенные в единый государственный реестр объектов культурного наследия

Изн. № подл.	Взам. инв. №
	Подп. и дата

Изм.	Колуч.	Лист	№ док.	Подп.	Дата

9. Информация о необходимости осуществления мероприятий по защите территории от чрезвычайных ситуаций природного и техногенного характера, в том числе по обеспечению пожарной безопасности и гражданской обороне

Перечень мероприятий по предотвращению в ходе строительства опасных инженерно-геологических и техногенных явлений, иных опасных природных процессов

Для предотвращения в ходе строительства опасных инженерно-геологических и техногенных явлений в зоне влияния нового строительства, необходимо, помимо принятия надежных конструктивных проектных решений, предусмотреть выполнение специальных технологических мероприятий.

Основными причинами возникновения опасных инженерно-геологических и техногенных явлений, деформаций существующих зданий и сооружений при строительстве вблизи них могут являться:

изменение гидрогеологических условий, в том числе подтопление, связанное с повышением уровня подземных вод;

увеличение сжимающих напряжений в основании под фундаментами существующих зданий сооружений, вызванное строительством вблизи них;

устройство котлованов или изменение планировочных отметок;

технологические факторы, такие как динамические воздействия, влияние устройства всех видов свай, фундаментов глубокого заложения и ограждающих конструкций котлованов, влияние устройства инъекционных анкеров, влияние специальных видов работ (замораживание, инъекция и пр.);

негативные процессы в грунтовом массиве, связанные с выполнением геотехнических работ (суффозионные процессы, образование плывунов и пр.).

При производстве строительного-монтажных работ около существующих сооружений рекомендуется:

максимально сокращать сроки работы всех видов земляных работ;

не допускать складирования строительных материалов в непосредственной близости от бровки котлована;

осуществлять мониторинг за состоянием возводимых искусственных сооружений, дорожной насыпи и окружающих её сооружений, среды в период строительства.

Производство работ в непосредственной близости от существующих инженерных коммуникаций и пересечений с ними осуществляется в соответствии с требованиями СП 45.13330.2017 Земляные сооружения, основания и фундаменты. Актуализированная редакция СНиП 3.02.01-87 (с Изменениями N 1, 2), ППР и нормативных документов эксплуатационных организаций. Указанные работы выполняются под наблюдением производителя работ, на которого оформлено разрешение, а также представителей технического надзора заказчика и эксплуатационных служб, которые на месте определяют границы.

Применение землеройных механизмов, ударных инструментов (ломы, кирки, клинья, пневматические инструменты и др.) вблизи действующих подземных коммуникаций и сооружений запрещается. При разработке траншей и котлованов вскрытые подземные сооружения и коммуникации защищаются специальным коробом и подвешиваются.

При обнаружении в процессе производства земляных работ несоответствия расположения действующих инженерных сетей и сооружений с рабочими чертежами, а также при

Изм.	Колуч.	Лист	№ док.	Подп.	Дата
Изм.	Колуч.	Лист	№ док.	Подп.	Дата

обнаружении фрагментов старых зданий и сооружений, археологических древностей и других исторических ценностей, работы приостанавливаются. На стройплощадку немедленно вызываются представители проектной организации, заказчика, эксплуатационной организации, а также органов охраны культурного наследия для фиксации фактического положения и принятия согласованных решений с целью продолжения работ. По возможности, проектные решения вносятся на месте в рабочие чертежи с отметкой в журнале производства работ.

При проведении мониторинговых наблюдений необходимо обеспечивать контроль за изменениями внешних условий стабильности параметров измерительных устройств. При необходимости следует проводить тарировку измерительных устройств и вносить поправки в результаты измерений в зависимости от изменения температуры, влажности воздуха и других факторов.

Используемые для наблюдений приборы и оборудование должны быть сертифицированы, поверены или аттестованы в соответствии с требованиями нормативных документов Госстандарта России.

Выбор точек измерений необходимо производить по рекомендациям ГОСТ 24846-2019. На участках с наибольшей интенсивностью изменения наблюдаемых величин количество точек измерения должно быть увеличено. При этом частота наблюдений должна быть согласована со скоростью выполняемых строительно – монтажных работ.

Мониторинг целесообразно осуществлять с использованием комплексной автоматизированной программы, позволяющей оперативно выявлять все возникающие отклонения, устанавливать необходимые взаимосвязи и регулировать весь процесс в целом.

При выборе системы наблюдений необходимо учитывать величины расчетных прогнозов скорости протекания процессов и их изменение во времени, продолжительность измерений, ошибки измерений за счет изменения погодных условий, а также влияние аномалий геофизических, температурных, электрических и других полей.

Точность систем наблюдений и методов контроля должны обеспечивать достоверность получаемой информации, результатов измерений и согласованность их с расчетными прогнозами, а также соответствовать требованиям к увязке между собой данных отдельных систем наблюдений в пространстве и во времени

Пожарная безопасность

Системы пожарной безопасности должны характеризоваться уровнем обеспечения пожарной безопасности людей и материальных ценностей, а также экономическими критериями эффективности этих систем для материальных ценностей с учетом всех стадий (проектирование, строительство, эксплуатация) жизненного цикла объектов и выполнять одну из следующих задач:

- Исключение возникновения пожара;
- Обеспечение пожарной безопасности людей;
- Обеспечение пожарной безопасности материальных ценностей;
- Обеспечение пожарной безопасности людей и материальных ценностей одновременно

(ГОСТ 12.1.004-91 «Пожарная безопасность. Общие требования»).

Согласно Федерального закона от 22 июля 2008 г. № 123-ФЗ "Технический регламент о требованиях пожарной безопасности" дорога является производственным объектом.

Комплекс организационно-технических мероприятий предусматривает:

Инд. № подл.	Подп. и дата	Взам. инв. №
--------------	--------------	--------------

Изм.	Колуч.	Лист	№ док.	Подп.	Дата	028-22-ППТ1	Лист 31

1. мероприятия, исключающие возможность превышения значений допустимого пожарного риска и направленные на предотвращение опасности причинения вреда третьим лицам в результате пожара;
2. применение первичных средств пожаротушения (на строительных площадках);
3. организацию технического обслуживания средств противопожарной защиты;
4. обучение правилам пожарной безопасности обслуживающего персонала (сотрудники охраны, технический персонал, инженерно-технические работники и др.);
5. разработку инструкций о порядке действия в случае возникновения пожара.

При этом во внимание принято, что пожарная безопасность объекта защиты считается обеспеченной (согласно №123-ФЗ, ст.6, п.1,2), если в полном объеме выполнены обязательные требования пожарной безопасности, установленные федеральными законами о технических регламентах.

В процессе строительства противопожарный режим на Объекте проводить в соответствии с требованиями противопожарного режима в РФ (ППР РФ).

Принятые проектные решения по системам предотвращения пожара и противопожарной защите, комплексу организационно-технических мероприятий по обеспечению пожарной безопасности проектируемого объекта представлены далее.

Пожарную безопасность линейного объекта обеспечивают следующие проектные решения:

- Так как проектируемая дорога примыкает к разветвленной дорожной сети проектные решения по размещению линейного объекта обеспечивают возможность проезда и подъезда пожарной техники по участкам существующей автомобильных дорог (ширина проезжей части 7,0 м (две полосы движения), что достаточно для проезда пожарных машин в соответствии с п. 8.6 СП 4.13130.2013 Системы противопожарной защиты. Ограничение распространения пожара на объектах защиты).

- В составе проектируемого объекта не предусматривается строительство отдельно стоящих резервуаров с нефтью и нефтепродуктами, компрессорных и насосных станций и других пожароопасных объектов, предусмотренных для описания и оценки Постановлением Правительства Российской Федерации от 16.08.2008 г. № 87 (п.41, подпункт “г”).

- Проектируемый участок проходит в непосредственной близости р. 2-я Гуселка, которая, в случае необходимости, может быть использован в качестве пожарного водоема.

В ликвидации возможного пожара участвует ближайшая пожарная часть:

- Отряд Федеральной противопожарной службы № 3 Саратовской области, ул. Рижская, д.20, г. Саратов.

Инов. № подл.	Подп. и дата	Взам. инв. №

Изм.	Колуч.	Лист	№ док.	Подп.	Дата	028-22-ППТ1	Лист
							32

Приложения

Инв. № подл.	Подп. и дата	Взам. инв. №

Изм.	Колуч.	Лист	№ док.	Подп.	Дата

028-22-ППТ1

Лист

33

Перечень координат характерных точек границ частей земельных участков, образующихся с целью установления сервитута для прохода, проезда через земельный участок и (или) эксплуатации линейных объектов

Условный номер земельного участка		<u>чзү1</u>	
Площадь земельного участка		<u>7303м²</u>	
Обозначение характерных точек границы	Координаты, м		
	X	Y	
1	2	3	
н1	505142,28	2298644,14	
н2	505142,83	2298634,15	
н3	505181,96	2298636,30	
н4	505234,53	2298599,88	
н5	505311,35	2298604,70	
н6	505390,59	2298608,02	
н7	505462,54	2298598,44	
н8	505661,20	2298573,45	
н9	505718,55	2298770,82	
н10	505708,94	2298773,61	
н11	505653,98	2298584,44	
н12	505463,82	2298608,36	
н13	505391,04	2298618,05	
н14	505310,83	2298614,69	
н15	505237,37	2298610,08	
н16	505184,83	2298646,47	
н1	505142,28	2298644,14	

Условный номер земельного участка		<u>чзү2</u>	
Площадь земельного участка		<u>5147м²</u>	
Обозначение характерных точек границы	Координаты, м		
	X	Y	
1	2	3	
н1	505655,03	2298589,85	
н2	505622,28	2298585,67	
н3	505621,19	2298585,58	
н4	505498,36	2298601,87	
н5	505349,40	2298620,79	
н6	505269,10	2298630,80	
н7	505169,41	2298652,72	
н8	505144,89	2298655,77	
н9	505146,12	2298665,70	
н10	505171,11	2298662,59	
н11	505270,80	2298640,67	
н12	505350,65	2298630,71	
н13	505499,64	2298611,79	
н14	505621,40	2298595,64	
н15	505653,76	2298599,77	
н1	505655,03	2298589,85	

Условный номер земельного участка		<u>чзү3</u>	
Площадь земельного участка		<u>2739м²</u>	
Обозначение характерных точек границы	Координаты, м		
	X	Y	
1	2	3	
н1	505712,68	2298772,42	

н2	505675,13	2298641,96
н3	505673,83	2298638,15
н4	505671,19	2298630,38
н5	505659,35	2298593,90
н6	505656,97	2298546,80
н7	505659,27	2298508,15
н8	505649,29	2298507,56
н9	505646,95	2298546,75
н10	505649,43	2298595,73
н11	505661,70	2298633,53
н12	505664,37	2298641,37
н13	505665,59	2298644,96
н14	505703,07	2298775,19
н1	505712,68	2298772,42

Условный номер земельного участка		чзү4	
Площадь земельного участка		5145м ²	
Обозначение характерных точек границы	Координаты, м		
	X	Y	
1	2	3	
н1	506462,11	2298541,42	
н2	506471,88	2298543,54	
н3	506485,19	2298482,34	
н4	506488,11	2298483,26	
н5	506517,55	2298487,94	
н6	506543,37	2298481,44	
н7	506666,68	2298498,91	
н8	506727,45	2298507,38	
н9	506774,85	2298514,08	
н10	506823,53	2298524,11	
н11	506856,41	2298530,59	
н12	506871,11	2298534,25	
н13	506883,48	2298549,03	
н14	506897,83	2298571,34	
н15	506906,24	2298565,92	
н16	506891,55	2298543,09	
н17	506876,69	2298525,33	
н18	506858,59	2298520,82	
н19	506825,51	2298514,31	
н20	506776,56	2298504,22	
н21	506728,84	2298497,48	
н22	506668,07	2298489,01	
н23	506542,83	2298471,27	
н24	506517,10	2298477,74	
н25	506490,41	2298473,50	
н26	506477,75	2298469,51	
н1	506462,11	2298541,42	

Условный номер земельного участка		чзү5	
Площадь земельного участка		325м ²	
Обозначение характерных точек границы	Координаты, м		
	X	Y	
1	2	3	
н1	505218,65	2298673,14	
н2	505206,43	2298592,72	
н3	505210,39	2298592,18	
н4	505222,61	2298672,59	
н1	505218,65	2298673,14	

Условный номер земельного участка		чзү6	
Площадь земельного участка		968м ²	

Обозначение характерных точек границы	Координаты, м	
	X	Y
1	2	3
н1	505803,14	2298652,53
н2	505803,11	2298648,53
н3	505753,62	2298648,88
н4	505753,48	2298652,95
н5	505753,42	2298665,13
н6	505744,75	2298664,68
н7	505712,59	2298662,46
н8	505707,88	2298657,39
н9	505692,43	2298596,56
н10	505693,20	2298587,14
н11	505694,56	2298572,44
н12	505696,48	2298557,50
н13	505698,15	2298541,43
н14	505698,95	2298534,99
н15	505694,99	2298534,47
н16	505694,18	2298540,97
н17	505692,51	2298557,04
н18	505690,59	2298572,01
н19	505689,21	2298586,79
н20	505688,39	2298596,90
н21	505704,25	2298659,36
н22	505710,74	2298666,34
н23	505744,51	2298668,67
н24	505757,40	2298669,35
н25	505757,48	2298653,02
н26	505757,49	2298652,85
н1	505803,14	2298652,53

Условный номер земельного участка		чзп7	
Площадь земельного участка		955м ²	
Обозначение характерных точек границы	Координаты, м		
	X	Y	
1	2	3	
н1	506884,78	2298495,40	
н2	506880,79	2298495,49	
н3	506880,74	2298493,44	
н4	506878,00	2298493,46	
н5	506877,97	2298490,11	
н6	506861,89	2298489,64	
н7	506844,14	2298489,50	
н8	506829,17	2298503,53	
н9	506828,94	2298503,40	
н10	506826,84	2298505,13	
н11	506817,31	2298513,28	
н12	506807,75	2298521,52	
н13	506791,95	2298520,37	
н14	506790,70	2298541,15	
н15	506788,76	2298557,89	
н16	506787,07	2298571,37	
н17	506779,70	2298570,70	
н18	506737,73	2298566,38	
н19	506719,21	2298564,14	
н20	506710,29	2298563,21	
н21	506710,70	2298559,23	
н22	506719,66	2298560,16	
н23	506738,18	2298562,41	
н24	506780,08	2298566,72	
н25	506783,58	2298567,04	
н26	506784,79	2298557,41	

н27	506786,71	2298540,80
н28	506788,20	2298516,09
н29	506806,39	2298517,41
н30	506814,70	2298510,25
н31	506824,27	2298502,07
н32	506828,57	2298498,52
н33	506828,63	2298498,55
н34	506842,58	2298485,48
н35	506861,96	2298485,64
н36	506881,94	2298486,22
н37	506881,97	2298489,43
н38	506884,65	2298489,41
н1	506884,78	2298495,40

Условный номер земельного участка		чзв8
Площадь земельного участка		519м ²
Обозначение характерных точек границы	Координаты, м	
	X	Y
1	2	3
н1	506866,30	2298496,59
н2	506867,98	2298493,57
н3	506870,23	2298493,52
н4	506870,40	2298500,92
н5	506862,56	2298507,59
н6	506861,53	2298506,75
н7	506844,84	2298526,43
н8	506786,60	2298590,99
н9	506783,63	2298588,31
н10	506841,83	2298523,79
н11	506861,04	2298501,14
н12	506862,52	2298502,37
н13	506866,36	2298499,11
н1	506866,30	2298496,59

Условный номер земельного участка		чзв9
Площадь земельного участка		432м ²
Обозначение характерных точек границы	Координаты, м	
	X	Y
1	2	3
н1	506155,60	2298663,86
н2	506155,68	2298659,87
н3	506187,62	2298660,44
н4	506216,11	2298672,06
н5	506226,01	2298664,26
н6	506258,51	2298666,45
н7	506258,24	2298670,44
н8	506227,28	2298668,35
н9	506216,76	2298676,64
н10	506186,80	2298664,43
н1	506155,60	2298663,86

Условный номер земельного участка		чзв10
Площадь земельного участка		10751м ²
Обозначение характерных точек границы	Координаты, м	
	X	Y
1	2	3
н1	505695,09	2298502,41
н2	505715,04	2298503,89
н3	505713,71	2298521,74
н4	505706,94	2298626,94
н5	505714,77	2298653,71

н6	505720,02	2298657,92
н7	505750,59	2298659,60
н8	505750,56	2298662,89
н9	505829,23	2298665,62
н10	505875,35	2298668,29
н11	505931,68	2298673,08
н12	505987,97	2298677,88
н13	506016,16	2298680,82
н14	506033,75	2298682,66
н15	506034,26	2298658,39
н16	506054,26	2298658,82
н17	506053,70	2298685,29
н18	506052,63	2298704,74
н19	506014,08	2298700,71
н20	505986,08	2298697,79
н21	505929,98	2298693,01
н22	505873,92	2298688,24
н23	505828,31	2298685,60
н24	505730,37	2298682,20
н25	505730,41	2298678,52
н26	505712,52	2298677,54
н27	505697,34	2298665,37
н28	505686,75	2298629,17
н29	505693,76	2298520,36
н1	505695,09	2298502,41

Условный номер земельного участка		<u>чзуп11</u>
Площадь земельного участка		<u>1184м²</u>
Обозначение характерных точек границы	Координаты, м	
	X	Y
1	2	3
н1	506037,98	2298660,96
н2	506030,87	2298719,73
н3	506011,02	2298717,33
н4	506018,12	2298658,56
н1	506037,98	2298660,96

Условный номер земельного участка		<u>чзуп12</u>
Площадь земельного участка		<u>3390м²</u>
Обозначение характерных точек границы	Координаты, м	
	X	Y
1	2	3
н1	506044,62	2298668,62
н2	506043,18	2298688,56
н3	506081,78	2298691,34
н4	506210,01	2298712,19
н5	506213,22	2298692,45
н6	506084,11	2298671,46
н1	506044,62	2298668,62

Условный номер земельного участка		<u>чзуп13</u>
Площадь земельного участка		<u>6053м²</u>
Обозначение характерных точек границы	Координаты, м	
	X	Y
1	2	3
н1	506674,02	2298477,98
н2	506673,03	2298534,99
н3	506776,04	2298548,23
н4	506898,87	2298564,11
н5	506896,30	2298583,95
н6	506773,48	2298568,07

н7	506652,72	2298552,54
н8	506654,02	2298477,63
н1	506674,02	2298477,98

Условный номер земельного участка		<u>чзү14</u>	
Площадь земельного участка		<u>6076м²</u>	
Обозначение характерных точек границы	Координаты, м		
	X	Y	
1	2	3	
н1	506679,60	2298479,78	
н2	506659,66	2298478,21	
н3	506655,01	2298537,52	
н4	506911,01	2298573,30	
н5	506915,54	2298573,97	
н6	506918,45	2298554,18	
н7	506913,85	2298553,50	
н8	506676,42	2298520,32	
н1	506679,60	2298479,78	

Условный номер земельного участка		<u>чзү15</u>	
Площадь земельного участка		<u>406м²</u>	
Обозначение характерных точек границы	Координаты, м		
	X	Y	
1	2	3	
н1	505302,09	2298695,84	
н2	505302,07	2298699,32	
н3	505266,15	2298699,92	
н4	505247,51	2298700,95	
н5	505207,90	2298702,52	
н6	505206,05	2298702,66	
н7	505205,72	2298699,90	
н8	505202,26	2298675,44	
н9	505202,06	2298674,04	
н10	505201,95	2298673,26	
н11	505193,20	2298665,77	
н12	505190,58	2298663,51	
н13	505185,02	2298619,90	
н14	505168,35	2298622,28	
н15	505168,07	2298620,30	
н16	505185,40	2298617,83	
н17	505186,25	2298617,84	
н18	505186,87	2298618,64	
н19	505192,47	2298662,49	
н20	505194,50	2298664,25	
н21	505203,82	2298672,23	
н22	505207,70	2298699,65	
н23	505207,81	2298700,52	
н24	505247,42	2298698,95	
н25	505266,08	2298697,92	
н26	505300,08	2298697,36	
н27	505300,09	2298695,84	
н1	505302,09	2298695,84	

Условный номер земельного участка		<u>чзү16</u>	
Площадь земельного участка		<u>207м²</u>	
Обозначение характерных точек границы	Координаты, м		
	X	Y	
1	2	3	
н1	505745,21	2298664,38	
н2	505744,09	2298706,73	
н3	505743,78	2298716,13	

n4	505739,78	2298716,00
n5	505740,09	2298706,61
n6	505741,21	2298664,28
n1	505745,21	2298664,38

Условный номер земельного участка		<u>чзү17</u>	
Площадь земельного участка		<u>183м²</u>	
Обозначение характерных точек границы	Координаты, м		
	X	Y	
1	2	3	
n1	505847,16	2298670,76	
n2	505843,16	2298670,82	
n3	505843,80	2298716,52	
n4	505847,80	2298716,47	
n1	505847,16	2298670,76	

Условный номер земельного участка		<u>чзү18</u>	
Площадь земельного участка		<u>182м²</u>	
Обозначение характерных точек границы	Координаты, м		
	X	Y	
1	2	3	
n1	505948,23	2298677,13	
n2	505947,28	2298699,96	
n3	505946,69	2298722,62	
n4	505942,69	2298722,51	
n5	505943,28	2298699,82	
n6	505944,23	2298676,96	
n1	505948,23	2298677,13	

Условный номер земельного участка		<u>чзү19</u>	
Площадь земельного участка		<u>178м²</u>	
Обозначение характерных точек границы	Координаты, м		
	X	Y	
1	2	3	
n1	505994,62	2298727,12	
n2	505998,61	2298727,30	
n3	506000,57	2298682,76	
n4	505996,58	2298682,58	
n1	505994,62	2298727,12	

Условный номер земельного участка		<u>чзү20</u>	
Площадь земельного участка		<u>216м²</u>	
Обозначение характерных точек границы	Координаты, м		
	X	Y	
1	2	3	
n1	506055,11	2298740,44	
n2	506055,22	2298686,33	
n3	506059,22	2298686,34	
n4	506059,11	2298740,45	
n1	506055,11	2298740,44	

Условный номер земельного участка		<u>чзү21</u>	
Площадь земельного участка		<u>10549м²</u>	
Обозначение характерных точек границы	Координаты, м		
	X	Y	
1	2	3	
n1	505741,43	2298674,17	
n2	505744,98	2298654,49	
n3	505758,55	2298656,93	

н4	505802,79	2298658,61
н5	505845,56	2298659,33
н6	505887,78	2298662,83
н7	505919,12	2298665,15
н8	505926,22	2298665,61
н9	505946,97	2298666,12
н10	505999,54	2298672,71
н11	506040,96	2298675,53
н12	506057,57	2298676,34
н13	506099,87	2298678,53
н14	506165,12	2298664,40
н15	506213,88	2298665,87
н16	506268,64	2298670,21
н17	506267,06	2298690,14
н18	506212,79	2298685,85
н19	506166,96	2298684,46
н20	506101,50	2298698,64
н21	506056,57	2298696,31
н22	506039,80	2298695,50
н23	505997,61	2298692,63
н24	505945,48	2298686,09
н25	505925,33	2298685,59
н26	505917,74	2298685,11
н27	505886,22	2298682,77
н28	505844,56	2298679,32
н29	505802,25	2298678,60
н30	505756,38	2298676,87
н1	505741,43	2298674,17

Условный номер земельного участка		чзү22	
Площадь земельного участка		3973м ²	
Обозначение характерных точек границы	Координаты, м		
	X	Y	
1	2	3	
н1	506112,07	2298656,70	
н2	506101,37	2298740,30	
н3	506053,77	2298742,56	
н4	506064,56	2298658,22	
н1	506112,07	2298656,70	

Условный номер земельного участка		чзү23	
Площадь земельного участка		5126м ²	
Обозначение характерных точек границы	Координаты, м		
	X	Y	
1	2	3	
н1	506391,25	2298498,66	
н2	506359,98	2298592,32	
н3	506299,89	2298617,56	
н4	506334,89	2298512,76	
н	506391,25	2298498,66	

Условный номер земельного участка		чзү24	
Площадь земельного участка		447м ²	
Обозначение характерных точек границы	Координаты, м		
	X	Y	
1	2	3	
н1	506468,51	2298455,38	
н2	506475,92	2298458,93	
н3	506470,95	2298481,42	
н4	506465,04	2298508,49	
н5	506458,20	2298538,99	

н6	506452,67	2298563,16
н7	506448,77	2298562,27
н8	506454,30	2298538,11
н9	506461,13	2298507,63
н10	506467,04	2298480,56
н11	506471,33	2298461,17
н12	506466,78	2298458,99
н1	506468,51	2298455,38

Условный номер земельного участка		<u>чзү25</u>	
Площадь земельного участка		<u>10506м²</u>	
Обозначение характерных точек границы	Координаты, м		
1	X	Y	
	2	3	
н1	506496,44	2298478,35	
н2	506495,89	2298479,46	
н3	506497,89	2298484,96	
н4	506499,12	2298487,43	
н5	506514,95	2298493,61	
н6	506544,42	2298529,77	
н7	506660,31	2298529,42	
н8	506791,06	2298545,27	
н9	506829,25	2298524,46	
н10	506881,30	2298501,27	
н11	506947,10	2298471,87	
н12	506950,42	2298469,58	
н13	506961,79	2298486,03	
н14	506956,96	2298489,38	
н15	506889,45	2298519,54	
н16	506838,12	2298542,40	
н17	506795,01	2298565,90	
н18	506659,13	2298549,42	
н19	506534,94	2298549,80	
н20	506502,77	2298510,33	
н21	506485,76	2298503,68	
н22	506481,97	2298497,86	
н23	506479,48	2298492,87	
н24	506475,59	2298482,18	
н25	506475,49	2298475,55	
н26	506478,54	2298469,43	
н1	506496,44	2298478,35	

Условный номер земельного участка		<u>чзү26</u>	
Площадь земельного участка		<u>10292м²</u>	
Обозначение характерных точек границы	Координаты, м		
1	X	Y	
	2	3	
н1	506940,93	2298458,65	
н2	506949,87	2298476,54	
н3	506885,49	2298508,70	
н4	506833,26	2298534,91	
н5	506793,81	2298560,18	
н6	506652,94	2298541,46	
н7	506538,65	2298541,84	
н8	506521,28	2298509,11	
н9	506498,13	2298500,16	
н10	506492,00	2298499,14	
н11	506484,69	2298494,94	
н12	506483,86	2298483,91	
н13	506480,35	2298482,17	
н14	506489,25	2298464,26	

<i>н15</i>	<i>506502,95</i>	<i>2298471,06</i>
<i>н16</i>	<i>506503,68</i>	<i>2298480,86</i>
<i>н17</i>	<i>506535,45</i>	<i>2298493,14</i>
<i>н18</i>	<i>506550,65</i>	<i>2298521,80</i>
<i>н19</i>	<i>506654,23</i>	<i>2298521,45</i>
<i>н20</i>	<i>506789,19</i>	<i>2298539,39</i>
<i>н21</i>	<i>506823,36</i>	<i>2298517,51</i>
<i>н22</i>	<i>506876,54</i>	<i>2298490,82</i>
<i>н1</i>	<i>506940,93</i>	<i>2298458,65</i>